



**TÜRKİYE
YÜZYILI**

100 ★
TÜRKİYE CUMHURİYETİ'NİN YÜZÜNCÜ YILI

**T.C.
BAŞAKŞEHİR KAYMAKAMLIĞI
İLÇE MİLLİ EĞİTİM MÜDÜRLÜĞÜ**

**TOKİ HAYME ANA MESLEKİ VE
TEKNİK ANADOLU LİSESİ
MÜDÜRLÜĞÜ**

2024-2028 STRATEJİK PLANI

MART 2024





Geleceğin güvencesi sağlam temellere dayalı bir eğitime, eğitim ise öğretmene dayalıdır.

Mustafa Kemal ATATÜRK





SUNUŞ

Geçmişten günümüze gelirken var olan mücadelenin getirdiği teknolojik ve sosyal anlamda gelişmişliğin ulaştığı hız, artık kaçınılmazları da önümüze sererek kendini göstermektedir. Güçlü ekonomik ve sosyal yapı, güçlü bir ülke olmanın ve tüm değişikliklerde dimdik ayakta durabilmenin gerekliliği de oldukça büyük önem taşımaktadır.

Gelişen ve sürekliliği izlenebilen, bilgi ve planlama temellerine dayanan güçlü bir yaşam standardı ve ekonomik yapı; stratejik amaçlar, hedefler ve planlanmış zaman diliminde gerçekleşecek uygulama faaliyetler oluşabilmektedir. Bu olmazsa olmazların etkisiyle biçimlenen eğitim sistemimiz, yeni yaklaşım, yöntem ve tekniklerle 21.yüzyılda büyük bir dönüşümü yaşamaktadır. Gerek dünyada, gerekse ülkemizde ortaya çıkabilecek yeni türden gereksinimlere karşılık verebilecek bir eğitim-öğretim ortamı hazırlamak, eğitim sürecini paylaşan tüm toplumununun aslına vazgeçilmez görevi hâline gelmiştir. Bu anlamda eğitim yöneticilerinin ve sürecin en önemli aktörleri olan öğretmenlerin payına büyük işler düşmektedir. Bu süreç, kendini tanımlamakla, tanımlamakla başlayıp öğrenciyi merkeze alarak köklü bir değişim sürecini yönetip yönlendirmekle pratikte değer kazanabilecektir.

Bizler, idareci, öğretmen, destek personeli, öğrencileri ve velileri olarak bu değişim sürecinde üzerimize düşen sorumlulukları yerine getirmeyi ülkemizin toplumumuzun geleceğinden ümitlenerek bir borç olarak görüyoruz. Bugün görevi icra edileceği yer, eğitim-öğretim hizmetleri için kurumsallaşmış olan okul ortamımızdır. Amaçlarımız, okulumuzun gelişimini sürekli kılmak, eğitimde kalite, insana saygı, vatanını ve milletini seven, Milli manevi değerlere sahip çağdaş bilim ile teknolojiyi kullanabilen, Türkçeyi güzel kullanan, güzel sanatlara ilgili, spormen nesilleri geleceğe yetiştirmektir. Okulu çağın gereklerine uygun olarak gerekli materyallerle donatmak, okulda Milli Eğitimin amaçlarına uygun olarak bireşim ve öğrenme ortamı oluşturmak, bu ortamı tüm paydaşları için çekici hâle getirmek görevlerimiz arasındadır. Okulumuzda hazırlanan bu planın başarıya ulaşmasında, farkındalık ve katılım ilkesi önemli bir rol oynayacaktır. Mesleki Eğitimde kalite ve öğretimin artması kurumlarımızda gerçekleşmektedir. İstihdam oranının artması demek ülkemize ara elemanihtiyacının karşılanması demektir.

Saygılarımla...

Yıldız ÇOPUR
Okul Müdürü

OKUL/KURUMBİLGİLERİ

İli: İSTANBUL		İlçesi: BAŞAKŞEHİR			
Adres:	Kayabaşı Mah. Melikşah Sok. No:3/2	Coğrafi Konum (link)	TOKİ Hayme Ana MTAL		
Telefon Numarası:	0212 801 4242	Faks Numarası:	0212 801 4242		
e-Posta Adresi:	761797@meb.k12.tr	Web sayfası adresi:	www.haymeanamtal.meb.k12.tr		
Kurum Kodu:	761797	Öğretim Şekli:	Tam Gün		
Okulun Hizmete Giriş Tarihi : 2016		Toplam Çalışan Sayısı	68		
Öğrenci Sayısı:	Kız	792	Öğretmen Sayısı	Kadın	41
	Erkek	0		Erkek	13
	Toplam	792		Toplam	54
Derslik Başına Düşen Öğrenci Sayısı	:28	Şube Başına Düşen Öğrenci Sayısı	:28		
Öğretmen Başına Düşen Öğrenci Sayısı	: 14	Şube Başına 30'dan Fazla Öğrencisi Olan Şube Sayısı	:8		
Öğrenci Başına Düşen Toplam Gider Miktarı*	143.73	Öğretmenlerin Kurumdaki Ortalama Görev Süresi	4 yıl		

İÇİNDEKİLER

- 1. GİRİŞ VE STRATEJİK PLANIN HAZIRLIK SÜRECİ**
 - 1.1. STRATEJİ GELİŞTİRME KURULU VE STRATEJİK PLAN EKİBİ**
 - 1.2. PLANLAMA SÜRECİ**
- 2. DURUM ANALİZİ**
 - 2.1. KURUMSAL TARİHÇE**
 - 2.2. UYGULANMAKTA OLAN PLANIN DEĞERLENDİRİLMESİ**
 - 2.3. YASAL YÜKÜMLÜLÜKLER VE MEVZUAT ANALİZİ**
 - 2.4. ÜST POLİTİK BELGELERİNİN ANALİZİ**
 - 2.5. ÇALIŞAN GÖREV LİSTESİ**
 - 2.6. ÜRÜN/ FAALİYET**
 - 2.7. PAYDAŞ ANALİZİ**
 - 2.7.1. ÖĞRENCİ MEMNUNİYET ANKETİ**
 - 2.7.2. ÖĞRETMEN MEMNUNİYET ANKETİ**
 - 2.7.3. VELİ MEMNUNİYET ANKETİ**
 - 2.8. OKUL/ KURUM İÇİ ANALİZ**
 - 2.8.1. TEŞKİLAT YAPISI**
 - 2.8.2. OKUL / KURUM İÇİ ANALİZ SONUÇLARI**
 - 2.9. TEKNOLOJİK DÜZEY**
 - 2.10. MALİ KAYNAKLAR**
 - 2.11. İSTATİSTİKİ BİLGİLER**
 - 2.12. ÇEVRE ANALİZİ**
 - 2.13. GZFT ANALİZİ**
- 3. GELECEĞE BAKIŞ**
 - 3.1. MİSYON**
 - 3.2. VİZYON**
 - 3.3. TEMEL DEĞERLER**
- 4. AMAÇ HEDEF VE PERFORMANS GÖSTERİSİ İLE STRATEJİLERİN BELİRLENMESİ**
 - 4.1. AMAÇLAR VE HEDEFLER**
 - 4.2. TEMALAR VE HEDEF KARTLARI**
 - 4.2.1. TEMA 1: EĞİTİM ÖĞRETİME ERİŞİM VE KATILIM**
 - 4.2.2. TEMA 2: EĞİTİM ÖĞRETİMDE KALİTE**
 - 4.2.3. TEMA 3: KURUMSAL KAPASİTE**
 - 4.3. TEMA, AMAÇ , HEDEF ve TEDBİRLER**
 - 4.3.1. TEMA 1: EĞİTİM ÖĞRETİME ERİŞİM ve KATILIM**
 - 4.3.2. TEMA 2: EĞİTİM ÖĞRETİMDE KALİTE**
 - 4.3.3. TEMA 3: KURUMSAL KAPASİTE**
- 5. MALİYETLENDİRME**
- 6. İZLEME VE DEĞERLENDİRME**

Tablo1.StratejiGeliştirmeKuruluveStratejikPlanEkibiTablosu
Tablo2.Yönetim Hizmetleri Tablosu
Tablo 3. İnsan Kaynakları Hizmetleri Tablosu
Tablo 4 Eğitim- Öğretim Hizmetleri Tablosu
Tablo 5. Bütçe-Yatırım Hizmetleri Tablosu
Tablo 6-Teftiş-Rehberlik-Soruşturma Hizmetleri Tablosu
Tablo 7. Sivil Savunma Hizmetleri Tablosu
Tablo 8- Araştırma- Planlama-İstatistik Tablosu
Tablo 9. Üst Politika Belgeleri Referans Tablosu
Tablo 10. Kurum Faaliyet Alanları Tablosu
Tablo 11. Kurum İçi Sunulan Hizmetler Tablosu
Tablo 12. Çalışanların Görev Dağılımı Tablosu
Tablo 13. İdari Personelin Hizmet İçi Tablosu
Tablo 14. İdari Personelin Katıldığı Hizmet İçi Sayıları Tablosu
Tablo 15. Öğretmen Kadro Tablosu
Tablo 16. Faaliyet Alanlar /Ürün ve Hizmetler Tablosu
Tablo 17. Son Dört Yılın Kültürel Etkinlik Tablosu
Tablo 18. Okul Paydaşlar Tablosu
Tablo 19. Hizmet Alanları Tablosu
Tablo 20. Paydaş Güç Tablosu
Tablo 21. Paydaş Önem Tablosu
Tablo 22. Öğrenci Memnuniyet Anket Sonuçları
Tablo 23. Öğrenci Memnuniyet Anket Değerlendirme
Tablo 24. Öğretmen Memnuniyet Anket Sonuçları
Tablo 25. Öğretmen Memnuniyet Anket Değerlendirme
Tablo 26. Veli Memnuniyet Anket Sonuçları
Tablo 27. Veli Memnuniyet Anket Değerlendirme
Tablo 28. Yıllara Göre Öğrenci Sayıları Tablosu
Tablo 29. Öğretmen Başına Düşen Öğrenci Sayıları Tablosu
Tablo 30. En Kalabalık Sınıf Tablosu
Tablo 31. Devamsız Öğrenci Tablosu
Tablo 32. Kaynaştırma Öğrenci Tablosu
Tablo 33. Yabancı Uyruklu Öğrenci Tablosu
Tablo 34. Sınıfı Doğrudan Geçen Öğrenci Tablosu
Tablo 35. DYK Kurslarına Katılan Öğrenci Tablosu
Tablo 36. Açılan DYK Kursları Tablosu
Tablo 37. Öğrencilerin Üniversite Sınav Başvuru Tablosu
Tablo 38. Öğrencilerin Üniversite Yerleşim Yüzde Tablosu
Tablo 39. Sportif Başarı Tablosu
Tablo 40. Lisanslı Öğrenci Tablosu
Tablo 41. Rehberlik Bölümü Grup Rehberlik Hizmetleri Tablosu
Tablo 42. Rehberlik Bölümü Bireysel Rehberlik Hizmetleri Tablosu

- Tablo 43. Rehberlik Hizmetleri Tablosu**
- Tablo 44. Öğretmenlerin Sene boyunca katıldıkları toplam Hizmet içi Tablosu**
- Tablo 45. Kurum Personel Sayısı**
- Tablo 46. Öğretmen Sirkülasyon Tablosu**
- Tablo 47. Kurumdaki memur/hizmetli sayı Tablosu**
- Tablo 48. Teknolojik Araç Gereç Durum Tablosu**
- Tablo 49. Fiziki Mekan Durum Tablosu**
- Tablo 50. Mali Kaynaklar Tablosu**
- Tablo 51. Okul Kulüplerin Dağılım Tablosu**
- Tablo 52. Kütüphane Kitap Sayıları Tablosu**
- Tablo 53. Rapor Alan Öğretmen Tablosu**
- Tablo 54. Norm Durum Tablosu**
- Tablo 55. Fiziki Alan Tablosu**
- Tablo 56. PEST Tablosu**
- Tablo 57. GZFT Tablosu**
- Tablo 58. Amaç 1 Hedef 1 Tablosu**
- Tablo 59. Amaç 1 Hedef 2 Tablosu**
- Tablo 60. Amaç 2 Hedef 1 Tablosu**
- Tablo 61. Amaç 2 Hedef 2 Tablosu**
- Tablo 62. Amaç 2 Hedef 3 Tablosu**
- Tablo 63. Amaç 2 Hedef 4 Tablosu**
- Tablo 64. Amaç 2 Hedef 5 Tablosu**
- Tablo 65. Amaç 3 Hedef 1 Tablosu**
- Tablo 66. Amaç 3 Hedef 2 Tablosu**
- Tablo 67. Amaç 3 Hedef 3 Tablosu**
- Tablo 68. Amaç 3 Hedef 4 Tablosu**
- Tablo 69. Amaç 3 Hedef 5 Tablosu**
- Tablo 70. Stratejiler_1 Tablosu**
- Tablo 71. Stratejiler_2 Tablosu**
- Tablo 72. Stratejiler_3 Tablosu**
- Tablo 73. Stratejiler_4 Tablosu**
- Tablo 74. Stratejiler_5 Tablosu**
- Tablo 75. Stratejiler_6 Tablosu**
- Tablo 76. Stratejiler_7 Tablosu**
- Tablo 77. Stratejiler_8 Tablosu**
- Tablo 78. Stratejiler_9 Tablosu**
- Tablo 79. Stratejiler_10 Tablosu**
- Tablo 80. Stratejiler_11 Tablosu**
- Tablo 81. Stratejiler_12 Tablosu**
- Tablo 82. Kaynaklar Tablosu**
- Tablo 83: İzleme ve Değerlendirme Şablonu**

1. STRATEJİK PLANIN HAZIRLIK SÜRECİ

1.1. Strateji Geliştirme Kurulu ve Stratejik Plan Ekibi

Okul-Kurumlar için Stratejik plan hazırlama rehberinin yayımlanmasının ardından müdürlüğümüz bünyesinde Strateji Geliştirme Kurulu ve Stratejik Plan Ekibi oluşturulmuştur.

Üst Kurul Bilgileri		Ekip Bilgileri	
Adı Soyadı	Unvanı	Adı Soyadı	Unvanı
Yıldız ÇOPUR	Okul Müdürü	Ömer Şerif GEZEN	Müdür Yardımcısı
Cihat TABAK	Müdür Yardımcısı	Birgül TİLCİ	Çocuk Gelişimi ve Eğitimi Öğretmeni
Şahinde Seval EZER	Müdür yardımcısı	Özgün ABAY	Grafik ve Fotoğraf/Grafik Öğretmeni
Abdullah İĞDE	Okul Aile Birliği Başkanı	İsmail DEMİRCAN	Veli
Özlem BENGİSU	Yönetim Kurulu Üyesi	Edibe SARIDOĞAN	Veli

Tablo1.Strateji Geliştirme Kurulu ve Stratejik Plan Ekibi Tablosu

1.2. Planlama Süreci:

2024-2028 dönemi stratejik plan hazırlanması süreci Üst Kurul ve Stratejik Plan Ekibinin oluşturulması ile başlamıştır. Ekip tarafından oluşturulan çalışma takvimi kapsamında ilk aşamada durum analizi çalışmaları yapılmış ve durum analizi aşamasında paydaşlarımızın plan sürecine aktif katılımını sağlamak üzere paydaş anketi, toplantı ve görüşmeler yapılmıştır.

Durum analizinin ardından geleceğe yönelim bölümüne geçilerek okulumuzun amaç, hedef, gösterge ve eylemleri belirlenmiştir.

2.DURUM ANALİZİ

Durum analizi bölümünde okulumuzun mevcut durumu ortaya konularak “Neredeyiz?” sorusuna yanıt bulunmaya çalışılmıştır.

Bu kapsamda okulumuzun kısa tanıtımı, okul künyesi ve temel istatistikleri, paydaş analizi ve görüşleri ile okulumuzun Güçlü Zayıf Fırsat ve Tehditlerinin (GZFT) ele alındığı analize yer verilmiştir.

Durum analizi bölümünde, aşağıdaki hususlarla ilgili analiz ve değerlendirmeler yapılmıştır;

- Kurumsaltarihçe
- Uygulanmaktaolanplanındađerlendirilmesi
- Mevzuatanalizi
- Üstpolitikabelgelerininalizi
- Faaliyetalanlarıileürünvehizmetlerinbelirlenmesi
- Paydaşanalizi
- Kuruluşçianaliz
- Dışçevreanalizi(Politik, ekonomik,sosyal,teknolojik,yasalveçevreselanaliz)
- Güçlüvezayıfyönlerleifırsatlarvetehditler(GZFT)analizi
- Tespitveihtiyaçlarınbelirlenmesi

2.1 Kurumsal Tarihçe

Mesleki ve teknik ortaöğretim okullarının açılması ve birleştirilmesi talebine ilişkin olarak gelen teklifler, yerleşim biriminin ortaöğretim düzeyindeki eğitim ihtiyacı, öğrenci potansiyeli, eğitim maliyeti, fiziki kapasite ve maarif müfettişlerinin raporları ve mevcut okulların ihtiyacı karşılamamasından dolayı, Milli Eğitim Bakanlığına Bağlı Kurumlara Ait Açma, Kapatma ve Ad Verme Yönetmeliđi'ne istinaden Mesleki ve Teknik Eğitim Genel Müdürlüğü'nün 14.07.2016 tarih ve 7561370 sayılı Makam Onayı ile İstanbul İli Başakşehir İlçesinde T.C. Başbakanlık Toplu Konut İdaresi tarafından yaptırılan 24 derslikli okul binasında 2016-2017 eğitim-öğretim yılından itibaren, Anadolu meslek programında yabancı dili İngilizce olarak yalnızca kız öğrencilere eğitim vermek üzere "TOKİ Hayme Ana Mesleki ve Teknik Anadolu Lisesi" adında okulumuz açılmıştır.

2.2. Uygulanmakta Olan Stratejik Planın Deđerlendirilmesi

Mevcut stratejik plan dikkate alındığında bazı eksiklikler göze çarpmıştır. Bunlar değerlendirildiğinde en öncelikli olan yabancı uyrukların Türkçe öğrenmeleri için gerekli yönlendirmelerin yapılmasının gerekli olduğudur. Bunun dışında devamsızlık ile ilgili ekstra seminer ve kontrol gerekliliđi için çalışmalar yapılması kararlaştırılmıştır. Okulumuz geleceđe yetkin öğrenciler yetiştirmek için eğitim vermektedir. Bu sebepten yapılacak en önemli seçim alan seçimleridir. Alan seçimlerinin bilinçli yapılması için rehberlik servisiyle beraber ortak çalışmalar yapılarak mevcut planın geliştirilmesine katkı sağlanmıştır.2019 yılında hazırlanan plana ilave olarak güçlü ve zayıf yanlar detaylı şekilde analiz edilip kurulan ekip tarafından iyileştirmeler yapılmıştır.

2.3. Yasal Yükümlülükler ve Mevzuat Analizi

Bu bölümde okulumuza yüklenen görev ve sorumluluklar ile okulumuzun faaliyet alanlarını düzenleyen mevzuat incelenerek, yasal yükümlülükler ve mevzuat analizi listesi oluşturulmuştur. Yasal yükümlülükler ve mevzuat analizi sonuçları okulumuzun faaliyet alanlarının belirlenmesine ve misyonumuzun oluşturulmasına katkı sağlamıştır.

Toki Hayme Ana MTAL yasal yetki, görev ve sorumlulukları, başta T.C. Anayasası olmak üzere, 1739 sayılı Milli Eğitim Temel Kanununda belirlendiği şekilde gerçekleşmektedir. Ayrıca 652 sayılı Millî Eğitim Bakanlığının Teşkilat ve Görevleri Hakkında KHK hükümlerine dayanılarak 28471 sayılı Resmî Gazete’de yayımlanan Millî Eğitim Bakanlığı İl ve İlçe Milli Eğitim Müdürlükleri yönetmeliği esaslarına göre belirlenmektedir.

- Türkiye Cumhuriyeti Anayasası
- 1739 Sayılı Milli Eğitim Temel Kanunu
- 430 Sayılı Tevhidi-i Tedrisat Kanunu
- 652 Sayılı MEB Teşkilat ve Görevleri Hakkında KHK
- 222 Sayılı İlköğretim ve Eğitim Kanunu
- Orta öğretim Kurumları Yönetmeliği
- 3308 sayılı çıraklık ve mesleki eğitim kanunu,
- Ortaöğretim Okulları Döner Sermayesi hakkında Kanun
- Okul Aile Birliği Yönetmeliği
- Okul Öncesi Eğitim ve İlköğretim Kurumları Yönetmeliği
- Mesleki Açık öğretim Kurumları Yönetmeliği
- Taşınır Mal Yönetmeliği
- MEB İşletmeler Dairesi Başkanlığı Teşkilat ve Sorumluluklarına İlişkin Yönerge
- Mesleki Eğitim ile ilgili diğer kanun ve yönetmelikler.

1.YÖNETİM HİZMETLERİ

1	Kanun, tüzük, yönetmelik, yönerge, genelge, plân, program ve amirlerle kendilerine verilen görevleri yapmak,
2	Bulunduğu görev alanındaki millî eğitim hizmetlerini incelemek, görev alanına giren okul ihtiyaçlarını tespit ederek kendi yetkisi dâhilinde olanları yapmak, olmayanları yetkili makamlara bildirmek,
3	Görev alanındaki hizmetlerin daha iyi yürütülmesi ve geliştirilmesini sağlamak, gerektiğinde ilgili makamlara teklifte bulunmak,
4	Görev alanına giren konularda istenen bilgilerin ilgili makamlara zamanında ulaştırılmasını sağlamak,
5	Müdürlüğün bünyesindeki gerekli iş bölümünün yapılmasını, yazışma ve işlemlerin hızlı, düzgün ve doğru bir şekilde yürütülmesini, gerekli kayıt, defter ve dosyaların düzenli tutulmasını sağlamak,
6	Ders kitapları ile diğer eğitim araç ve gereçlerinin zamanında sağlanıp sağlanmadığını takip etmek ve gerekli tedbirleri almak,
7	Okul-Kurum ve Bakanlıkça açılan sınavların düzgün ve güven içerisinde geçmesini sağlamak,

Tablo2.Yönetim Hizmetleri Tablosu

2.İNSAN KAYNAKLARI HİZMETLERİ

1	Okulda görevli personel için personel bilgi defteri ve formlarını tutmak, bu konuda İlçe Milli Eğitim Müdürlüğü ile koordinasyonu sağlamak, mevcut öğretmen sayılarını ve gelecek öğretim yılının öğretmen ve diğer personel ihtiyacını ilgili makamlara bildirmek,
2	Okuldaki personelden görevlerinde üstün başarıları tespit edilenlerin taltif edilmelerini sağlamak veya ilgili makamlara teklifte bulunmak,
3	Okuldaki görevli öğretmen ve diğer personele gerektiğinde yetkisi dâhilinde bulunan disiplin işlemlerini uygulamak,
4	Öğretmen ve diğer personelin terfi, izin, adaylık, emeklilik gibi özlük haklarına ilişkin işlemlerden yetkisi dâhilinde olanların sonuçlandırılmasını sağlamak.
5	Sicil Amirleri Yönetmeliği" gereğince personelin sicil işlemlerini zamanında yürütmek,
6	İhtiyaç halinde vekil ve ücretli öğretmen görevlendirilmesini alınacak onay doğrultusunda işlem yapmak.
7	Sözleşmeli personelin iş ve işlemlerini yürütmek.
8	Emekliye ayrılmaları gerekenlerle, emekliye ayrılmak isteyenlerin işlemlerini yapmak
9	Personelin özlük haklarına ilişkin tahakkuk ve mutemetlik işlerini yürütmek.
10	Öğretmen ve diğer personelin hizmet içi eğitimi için gerekli işlemleri yaparak ilgili makama iletmek

Tablo3.İnsan Kaynakları Hizmetleri Tablosu

3.EĞİTİM – ÖĞRETİM HİZMETLERİ

1	Kanun, tüzük, yönetmelik, yönerge, program, genelge ve amirlerle tespit edilen eğitim amaçlarının okulda gerçekleştirilmesini sağlamak.
2	Okulda eğitim faaliyetlerinin Atatürk ilke ve inkılâpları doğrultusunda yürütülmesini takip etmek, okulda öğrencilerin her türlü bölücü, yıkıcı ve zararlı etkilerden korunmasını sağlayıcı tedbirler almak.
3	Öğrenciler ve gençleri kumar, içki, sigara, uyuşturucu maddeler ve yasaklanmış yayınlardan korumak için gerekli tedbirleri almak ve dikkate değer görülen durumları ilgili makamlara bildirmek
4	Örgün eğitim sistemine girmemiş, herhangi bir eğitim kademesinden ayrılmış veya bitirmiş vatandaşların yaygın eğitim yoluyla genel, mesleki ve teknik alanlarda eğitilmelerini sağlamak, hizmeti yaygın eğitime ait mevzuata göre yürütmek.
5	Okulda Rehberlik Servislerinin kurulmasını, bunların personel, araç, gereç ve benzeri bakımdan geliştirilmesini ve bu hizmetlerin mevzuata göre yürütülmesini sağlamak.
6	Okulumuzun ders ve laboratuar araç ve gereçleri ile bunların donatımına ve basılı eğitim malzemelerine ait ihtiyaçları tespit etmek ve ilgili yerlere iletmek.
7	Türk dili, Türk tarihi, Türk kültürü ve güzel sanatlar alanındaki çalışmalar ile yakından ilgilenecek, çalışmaların faydalı bir şekilde yürütülmesini sağlamak.Okulda toplum ve insan sağlığı ile ilgili seminer ve konferanslar düzenlemek
8	Okul eğitim programlarının uygulanması sırasında görülen aksaklıkları tespit etmek, düzeltilmesi için ilgili makamlara rapor sunmak. Gençlerin ve öğrencilerin serbest zamanlarını sosyal, kültürel, sportif, izcilik, halk oyunları vb. amatör faaliyet alanlarında değerlendirmelerine yönelik çalışma ve hizmetleri yürütmek.
9	Okul içi beden eğitimi ve spor faaliyetlerini organize etmek ve yürütmek.
10	Okulda sağlık, beslenme vb. hizmetlerle ilgili eğitim ve öğretim programlarının uygulanması için tedbirler almak.

Tablo4 Eğitim- Öğretim Hizmetleri Tablosu

4.BÜTÇE -YATIRIM HİZMETLERİ

1	Genel ve özel idare bütçesinden verilen ödeneğin ve sarf edilen miktarın bu iş için ayrılan defterlere İşlenmesini ve harcamaların kontrolünü sağlamak.
2	Genel Bütçeden okulumuza ayrılan ödeneklerin mevzuata uygun olarak dağıtım ve sarf işlemlerini yapmak ve bu konudaki işlemleri üst birimlere bildirmek.
3	Görev alanındaki harcamalarla ilgili olarak taslak programları usulüne uygun olarak hazırlamak ve zamanında ilgili makamlara iletmek.
4	Ayniyat talimatnamesi gereği olan iş ve işlemleri yapmak.
5	Personelin özlük haklarına ilişkin tahakkuk ve mutemetlik işlerini yürütmek.
6	Diğer her türlü parasal işler ve öğrencilerin burs ve benzeri işlerini yapmak.
7	Avans olarak alınan ödeneklerin usulüne uygun olarak sarf edilmesini, alınan avansın zamanında kapatılmasını ve bu hususlar için bir defter tutulmasını sağlamak.
8	Mesleki Teknik Eğitim Okulları Döner Sermaye kanunu doğrultusunda döner sermaye iş ve işlemlerini yürütmek.

Tablo5. Bütçe-Yatırım Hizmetleri Tablosu

5.TEFTİŞ-REHBERLİK-SORUŞTURMA HİZMETLERİ

1	Gerektiğinde öğretmen ve diğer personelle ilgili inceleme, soruşturma yapmak ve yaptırmak,
2	Öğretmen ve diğer personelin hizmet içi eğitimi için gerekli programları hazırlamak veya uygulanmasını sağlamak,
3	Okulumuzda teftiş, soruşturma ve rehberlik hizmetlerinin en iyi şekilde yürütülmesi için gerekli işleri yapmak,
4	İnceleme ve soruşturma için gerektiğinde ilçe millî eğitim müdürlüğünden talepte bulunmak.

Tablo6- Teftiş-Rehberlik-Soruşturma Hizmetleri Tablosu

6.SİVİL SAVUNMA HİZMETLERİ

1	Gerektiğinde öğretmen ve diğer personelle ilgili inceleme, soruşturma yapmak ve yaptırmak,
2	Öğretmen ve diğer personelin hizmet içi eğitimi için gerekli programları hazırlamak veya uygulanmasını sağlamak,
3	Okulumuzda teftiş, soruşturma ve rehberlik hizmetlerinin en iyi şekilde yürütülmesi için gerekli işleri yapmak,
4	İnceleme ve soruşturma için gerektiğinde ilçe millî eğitim müdürlüğünden talepte bulunmak.

Tablo7.Sivil Savunma Hizmetleri Tablosu

7.ARAŞTIRMA-PLANLAMA-İSTATİSTİK HİZMETLERİ

1	Her türlü istatistiki bilginin toplanmasını, değerlendirilmesini sağlamak ve bunlarla ilgili formları hazırlamak ve geliştirmek.
2	Okulun bina, araç ve gereç durumlarını gösteren demirbaş kaydının tutmak.
3	Okul genelinde okulların başarı, disiplin durumlarını takip etmek ve değerlendirmek.
4	Öğrenci ve öğretmenlerin başarı kalitesini arttırmak amacıyla gerekli araştırmayı yapmak.
5	Hizmetlerin çabuk ve verimli yürütülmesini sağlamak için araştırma ve planlama yapmak.
6	Stratejik plan hazırlamak.
7	Okulun imkanlarından en asgari düzeyde faydalanılmasını sağlamak

Tablo8-Araştırma-Planlama-İstatistik Tablosu

2.4. Üst Politika Belgeleri

SIRA NO	REFERANS KAYNAĞININ ADI
1	5018 sayılı Kamu Mali Yönetimi ve Kontrol Kanunu
2	Millî Eğitim Bakanlığı 2023 Stratejik Planı
3	Millî Eğitim Bakanlığı Genelge 2010-14
4	İstanbul İl Millî Eğitim Müdürlüğü 2019-2023 Stratejik Planı
5	Başakşehir İlçe Millî Eğitim Müdürlüğü 2019-2023 Stratejik Planı
6	İstanbul İl Özel İdaresi 2019-2023 Stratejik Planı
7	Başakşehir İlçe Özel İdaresi 2019-2023 Stratejik Planı
8	MEB Eğitimde Stratejik Planlama
9	DPT-Kamu Kuruluşları için Stratejik Planlama Kılavuzu
10	Millî Eğitim Strateji Belgesi
11	Millî Eğitim ile ilgili Mevzuat
12	Millî Eğitim Şura Kararları
13	TÜBİTAK Vizyon 2023 Eğitim ve İnsan Kaynakları Raporu

Tablo9. Üst Politika Belgeleri Referans Tablosu

FAALİYET ALANI	REFERANS KAYNAĞININ ADI
EĞİTİM	HİZMET-1: REHBERLİK HİZMETLERİ (veli – öğrenci – öğretmen)
	HİZMET-2: SOSYO KÜLTÜREL ETKİNLİKLER (Yarışma Ekipleri, Spor Takımları, Geziler)
YÖNETİM	HİZMET-1: ÖĞRENCİ İŞLERİ (Kayıt-Nakil-Devamsızlık-Sınıf geçme)
	HİZMET-2: ÖĞRETMEN İŞLERİ (Derece Terfi-Hizmet içi Eğitim-Özlük)
ÖĞRETİM	HİZMET-1: MÜFREDAT İŞLEMLERİ (Yıllık Plan- Zümre Takibi)
	HİZMET-2: KURSLAR (DYK Kursları)
	HİZMET-3: PROJE ÇALIŞMALARI (Erasmus-Teknofest-Tubitak- yrş.)
MESLEKİ	HİZMET-1: SEMİNER VE KONFERANSLAR
	HİZMET-2: TEORİK VE UYGULAMALI EĞİTİMLER

Tablo10. Kurum Faaliyet Alanları Tablosu

HİZMET	TÜRÜ
ÖĞRENCİ KAYIT, KABUL VE DEVAMIŞLARI	Eğitim Hizmetleri
ÖĞRENCİ BAŞARISININDEĞERLENDİRİLMESİ	Öğretim Hizmetleri
SINAV İŞLERİ	Toplum Hizmetleri
SINIF GEÇMEİŞLERİ	Kulüp Çalışmaları
ÖĞRENİM BELGESİ DÜZENLEMEİŞLERİ	Diploma
PERSONELİŞLERİ	Sosyal,kültürel ve sportif etkinlikler
ÖĞRENCİ DAVRANIŞLARININDEĞERLENDİRİLMESİ	Burs Hizmetleri
ÖĞRENCİ SAĞLIĞI VE GÜVENLİĞİ	Yurt Hizmetleri
OKUL ÇEVRE İLİŞKİLERİ	Bilimsel Araştırmalar
REHBERLİK	Yaygın Eğitim
STAJ ÇALIŞMALARI	Mezunlar(Öğrenci)

Tablo11. Kurum İçi Sunulan Hizmetler Tablosu

2.5. Çalışan Görev Listeleri

ÇALIŞANLARIN GÖREV DAĞILIMI		
S.NO	UNVAN	GÖREVLERİ
1	Okul Müdürü	Ders okutmak kanun, tüzük, yönetmelik, yönerge, program ve emirlere uygun olarak görevlerini yürütmeye, okulu düzene koyar ve denetler. Okulun amaçlarına uygun olarak yönetilmesinden, değerlendirilmesinden ve geliştirmesinden sorumludur. Okul müdürü, görev tanımında belirtilen diğer görevleri de yapar.
2	Müdür Yardımcısı	Ders okuturokulun her türlü eğitim-öğretim, yönetim, öğrenci, personel, tahakkuk, ayniyat, yazışma, sosyal etkinlikler, yatılılık, bursluluk, güvenlik, beslenme, bakım, nöbet, koruma, temizlik, düzen, halkla ilişkiler gibi işleriyle ilgili olarak okul müdürü tarafından verilen görevleri yapar, okulun her türlü eğitim-öğretim, yönetim, öğrenci, personel, tahakkuk, ayniyat, yazışma, eğitici etkinlikler, yatılılık, bursluluk, güvenlik, beslenme, bakım, koruma, temizlik, düzen, nöbet, halkla ilişkiler gibi işleriyle ilgili olarak okul müdürü tarafından verilen görevleri yapar. Müdür yardımcıları, görev tanımında belirtilen diğer görevleri de yapar.
3	Müdür Baş Yardımcısı	Müdür başyardımcısı, eğitim ve öğretim, yönetim, rehberlik ve denetim işlerinin planlı, düzenli ve amacına uygun olarak yürütülmesinden müdüre karşı sorumludur. Müdür başyardımcısının görev, yetki ve sorumlulukları şunlardır: Müdürün izinli veya görevli olduğu durumlarda müdüre vekâlet eder. Okul öğrenci ödül ve disiplin kuruluna başkanlık eder. Müdür yardımcılarının öğrenci devam ve devamsızlıklarıyla ilgili çalışmalarını izler, devamsızlık yapan öğrencilerin velileriyle iletişim sağlar ve gerektiğinde rehberlik öğretmenleriyle iş birliği yapar. Derslerin öğretmenlere dağıtımına ilişkin programları hazırlar ve müdürün onayına sunar. Öğretmen ve öğrencilerin nöbet çizelgelerini hazırlayarak müdürün onayına sunar ve nöbet görevlerini kontrol eder. Aylık, ücret ve sosyal yardımlarla ilgili iş ve işlemleri yapar veya yapılmasını sağlar. Müdürün harcama yetkilisi olduğu durumlarda, görevlendirildiğinde gerçekleştirme görevlisi görevini yürütür. Personelin göreve başlama, görevden ayrılma, izin, hastalık ve diğer devam-devamsızlık durumlarını takip eder, bunlarla ilgili iş ve işlemleri yürütür ve müdürü bilgilendirir. Görevlendirildiğinde, muayene-kabul komisyonu ile sayım kuruluna başkanlık eder, bu konulardaki işlemleri mevzuatına göre yürütür. Görevlendirildiğinde, taşınır kayıt veya taşınır kontrol yetkilisi görevini yürütür. Her türlü tebligat işlemini mevzuatına uygun olarak gerçekleştirir, adli ve idari yargı ile ilgili işlemleri yürütür.

4	Yönetim işleri ve Büro Memuru	Müdür veya müdür yardımcıları tarafından kendilerine verilen yazı ve büro işlerini yaparlar. Gelen ve giden yazılarla ilgili dosya ve defterleri tutar, yazılanların asıl veya örneklerini dosyalar ve saklar, gerekenlere cevap hazırlarlar. Memurlar, teslim edilen gizli ya da şahıslarla ilgili yazıların saklanması ve gizli tutulmasından sorumludurlar. Öğretmen, memur ve hizmetlilerin özlük dosyalarını tutar ve bunlarla ilgili değişiklikleri günü gününe işlerler. Müdürün vereceği hizmete yönelik diğer görevleri de yaparlar.
5	Yardımcı Hizmetler Personeli	Yardımcı hizmetler sınıfı personeli, okul yönetimince yapılacak plânlama ve iş bölümüne göre her türlü yazı ve dosyayı dağıtmak ve toplamak, başvuru sahiplerini karşılamak ve yol göstermek, hizmet yerlerini temizlemek, aydınlatmak ve ısıtma yerlerinde çalışmak, Nöbet tutmak, okula getirilen ve çıkarılan her türlü araç-gereç ve malzeme ile eşyayı taşıma ve yerleştirme işlerini yapmakla yükümlüdürler. Bu görevlerini yaparken okul yöneticilerine ve nöbetçi öğretmene karşı sorumludurlar.
6	Öğretmenler	Öğretmenler, kendilerine verilen sınıfın veya şubenin derslerini, programda belirtilen esaslara göre plânlamak, okutmak, bunlarla ilgili uygulama ve deneyleri yapmak, ders dışında okulun eğitim-öğretim ve yönetim işlerine etkin bir biçimde katılmak ve bu konularda kanun, yönetmelik ve emirlerde belirtilen görevleri yerine getirmekle yükümlüdürler.

Tablo12. Çalışanların Görev Dağılımı Tablosu

Sıra No	Görevi	Seminer Sayısı	Kurs Sayısı
1	YILDIZ ÇOPUR (MÜDÜR)	20	5
2	NEJAT ÖZTÜRK(M.YRD)	18	5
3	AYNUR AYDIN(M.YRD)	16	5
4	CİHAT TABAK(M.YRD)	12	3
5	SEVAL ARSLAN(M.YRD)	11	2
6	ŞAHİNDE SEVAL EZER (M.YRD)	18	6
7	ÖMER ŞERİF GEZEN(M.YRD)	15	8

Tablo14. İdari Personelin Katıldığı Hizmet İçi Sayıları Tablosu

	ADI SOYADI	GÖREVİ	KADRO DURUMU	BRANŞI
1	YILDIZ ÇOPUR	Müdür	KADROLU	Giyim Üretim Teknolojisi / Moda Tasarım Teknolojiler
2	NEJAT ÖZTÜRK	Müdür Başyardımcısı	GÖREVLENDİRME	Giyim Üretim Teknolojisi / Moda Tasarım Teknolojiler
3	AYNUR AYDİN	Müdür Yardımcısı	KADROLU	Giyim Üretim Teknolojisi / Moda Tasarım Teknolojiler
4	CİHAT TABAK	Müdür Yardımcısı	KADROLU	Din Kültürü ve Ahlâk Bilgisi
5	ÖMER ŞERİF GEZEN	Müdür Yardımcısı	GÖREVLENDİRME	Adalet
6	SEVAL ARSLAN	Müdür Yardımcısı	KADROLU	Felsefe
7	ŞAHİNDE SEVAL EZER	Müdür Yardımcısı	KADROLU	Giyim Üretim Teknolojisi / Moda Tasarım Teknolojiler
8	YUNUS EMRE ÖZDEMİR	Müdür Yardımcısı	KADROLU	Türk Dili ve Edebiyatı
9	ALİ AKINCI	Öğretmen	KADROLU	Felsefe
10	AYÇA ERKMEN	Öğretmen	İLSİS DIŞI	İngilizce
11	AYŞE GÜL SOYLU AYKURT	Öğretmen	KADROLU	Din Kültürü ve Ahlâk Bilgisi
12	BAHRİ KIZILKAYA	Öğretmen	KADROLU	Çocuk Gelişimi ve Eğitimi
13	BETÜL TÜRKYILMAZ	Öğretmen	KADROLU	Okul Öncesi
14	BETÜL YETER	Öğretmen	KADROLU	Matematik
15	BİRGÜL TİLCİ	Öğretmen	KADROLU	Çocuk Gelişimi ve Eğitimi
16	BUKET YILMAZ	Öğretmen	KADROLU	Çocuk Gelişimi ve Eğitimi
17	BÜŞRA BAL	Öğretmen	KADROLU	Okul Öncesi
18	BÜŞRA KELEŞ	Öğretmen	İLSİS DIŞI	Yiyecek İçecek Hizmetleri
19	BÜŞRA TOKALAK	Öğretmen	KADROLU	Biyoloji
20	ELİF BAL	Öğretmen	İLSİS DIŞI	Adalet
21	ELİF SARI	Öğretmen	KADROLU	Matematik
22	ELİF TEKİN	Öğretmen	KADROLU	Türk Dili ve Edebiyatı
23	EMRE GÜRÜN	Öğretmen	KADROLU	Grafik ve Fotoğraf / Grafik
24	ERKAN BELEN	Öğretmen	KADROLU	Tarih
25	EZGİ SÖZER UZEL	Öğretmen	KADROLU	Adalet
26	FATMA DUMANGÖZ	Öğretmen	KADROLU	Okul Öncesi
27	FATMA YILMAZ	Öğretmen	İLSİS DIŞI	Çocuk Gelişimi ve Eğitimi
28	FATMA ZEHRA KARADAĞ	Öğretmen	İLSİS DIŞI	Çoğrafya

29	GAMZE YAVUZ	Öğretmen	KADROLU	Grafik ve Fotoğraf / Grafik
30	GÜLSEMİN VELİDEDEOĞLU	Öğretmen	KADROLU	Çocuk Gelişimi ve Eğitimi
31	HALİME ZERDALİ DOĞAN	Öğretmen	İLSİS DIŞI	Din Kültürü ve Ahlâk Bilgisi
32	HARUN USLUBAŞ	Öğretmen	KADROLU	Adalet
33	HATİCE YAZICI	Öğretmen	KADROLU	Türk Dili ve Edebiyatı
34	HAVA BULCA	Öğretmen	KADROLU	Matematik
35	HAYRİYE ENGİ	Öğretmen	KADROLU	Türk Dili ve Edebiyatı
36	HÜSEYİN NAKİŞÇİ	Öğretmen	KADROLU	Beden Eğitimi
37	JALE KAYAALP ÖZDEMİR	Öğretmen	KADROLU	Çocuk Gelişimi ve Eğitimi
38	KADER AKKUŞ	Öğretmen	İLSİS DIŞI	Güzellik Hizmetleri Alanı
39	KÜBRA ÇILDIR	Öğretmen	KADROLU	Yiyecek İçecek Hizmetleri
40	MAHMUT KAPUKAYA	Öğretmen	KADROLU	Matematik
41	MAHMUT METE	Öğretmen	KADROLU	Tarih
42	MEDİNE AYDOĞAN	Öğretmen	KADROLU	Tarih
43	MEDİNE TARHAN	Öğretmen	KADROLU	Türk Dili ve Edebiyatı
44	MEHMET VEYSİ BAŞDAŞ	Öğretmen	KADROLU	Türk Dili ve Edebiyatı
45	MELİKE BOZBEY	Öğretmen	KADROLU	Türk Dili ve Edebiyatı
46	MERVE KOÇBEY	Öğretmen	KADROLU	Çocuk Gelişimi ve Eğitimi
47	MERVE KÖSE	Öğretmen	KADROLU	Adalet
48	MERYEM AKCA	Öğretmen	KADROLU	Rehberlik
49	MUNİSE KARADAVUT	Öğretmen	KADROLU	Matematik
50	MUTLU GÜNGÖR ALTUN	Öğretmen	KADROLU	Çocuk Gelişimi ve Eğitimi
51	NAZLI YILMAZ	Öğretmen	İLSİS DIŞI	Çocuk Gelişimi ve Eğitimi
52	NEŞE KALIN BENLİ	Öğretmen	KADROLU	Kimya / Kimya Teknolojisi
53	NURAN KIROĞLU	Öğretmen	KADROLU	Din Kültürü ve Ahlâk Bilgisi
54	OKTAY COŞKUN	Öğretmen	KADROLU	İngilizce
55	ÖZGÜN ABAY	Öğretmen	KADROLU	Grafik ve Fotoğraf / Grafik
56	ÖZGÜR URAL	Öğretmen	KADROLU	Yiyecek İçecek Hizmetleri
57	ÖZLEM KUYUMCU	Öğretmen	İLSİS DIŞI	Güzellik Hizmetleri Alanı
58	PINAR ÖZGE YILDIZ	Öğretmen	KADROLU	Okul Öncesi
59	SALİHA ŞENGÖZ KOÇ	Öğretmen	KADROLU	Çocuk Gelişimi ve Eğitimi

60	SAMİ ÜNSAL	Öğretmen	KADROLU	Fizik
61	SEDANUR YILMAZ	Öğretmen	İLSİS DIŞI	Çocuk Gelişimi ve Eğitimi
62	SELİNAY KARAYILAN	Öğretmen	KADROLU	Okul Öncesi
63	SEMİHA AKKOÇ GÜZEL	Öğretmen	KADROLU	Adalet
64	SİBEL YILMAZ	Öğretmen	KADROLU	Grafik ve Fotoğraf / Grafik
65	SULTAN YAZTÜRK GELİCİ	Öğretmen	KADROLU	Beden Eğitimi
66	SUNA BAYUK	Öğretmen	İLSİS DIŞI	Biyoloji
67	SUZAN ÇELİK SOYLU	Öğretmen	İLSİS DIŞI	İngilizce
68	SÜMEYYE ZERDALI	Öğretmen	İLSİS DIŞI	Din Kültürü ve Ahlâk Bilgisi
69	ŞİRİN SAVUR	Öğretmen	KADROLU	Okul Öncesi
70	VESİLE BAHAR ÇALIŞKAN	Öğretmen	KADROLU	Matematik
71	YAĞMUR KOCA	Öğretmen	İLSİS DIŞI	Grafik ve Fotoğraf / Grafik
72	YASEMİN ERTEKİN	Öğretmen	KADROLU	Coğrafya
73	YASİN KOÇAK	Öğretmen	KADROLU	Adalet
74	ZEYNEP AKSU	Öğretmen	İLSİS DIŞI	Grafik ve Fotoğraf / Grafik
75	EMİNE BUDAK	Sözleşmeli Öğretmen	SÖZLEŞMELİ	Yiyecek İçecek Hizmetleri
76	ESRA İNAZ	Sözleşmeli Öğretmen	SÖZLEŞMELİ	Yiyecek İçecek Hizmetleri
				Toplam Personel Sayısı: 77

Tablo15. Öğretmen Kadro Tablosu

2.6. ÜRÜN / FAALİYET

FAALİYET ALANI 1	Eğitim ve Öğretim, destek
Eğitim ve Öğretim	Yüksek öğretime gidebilen öğrenci yetiştirilmesi
Öğretimine destek	Öğretmenlerin mesleki yeterliğe sahip hale

	getirilmesi
ÖĞRENME ORTAMI	Öğrenme ortamlarında ileri teknoloji ürünleri kullanılması
E-okul	Öğrenci işleri ve kayıtlar
Öğrenciye Destek	Öğrenciye rehberlik ve maddi yardım
FAALİYET ALANI 2	Yönetim/Denetim
Okul yönetimi	Okulun çalışmalarının ve gelişiminin yönetilmesi,
Eğitim yönetimi	Eğitimle ilgili mevzuatın düzenlenmesi
Öğretimin yönetimi	Öğretimin amaçlara uygun olarak gerçekleştirilmesi
Bütçe yönetimi	Okula ayni ve nakdi kaynak bulunması ve kullanılması
Denetim	Okul çalışmalarının denetimi
FAALİYET ALANI 3	Temizlik, bahçe, servis, kantin
Temizlik ve sağlık bilgisi	Okul ve çevresinin temizliği ve sağlığa uygunluğu
Okul Servisi	Servis araçlarının düzenli hizmet vermesi
Kantin	Sağlıklı ve kaliteli kantin hizmeti
FAALİYET ALANI 4	Onarım, donatım
Onarım	Okulun onarımı için ödenek temini veya tahsisi
Araç-gereç	Okula araç-gereç temini veya tahsisi
Donatım	Okula Donatım tahsisi

Tablo16. Faaliyet Alanlar /Ürün ve Hizmetler Tablosu

DÜZENLENEN KÜLTÜREL ETKİNLİKLER (Kulüp etkinlikleri dışında)		
Yıllar	Etkinlik Adı	Katılımcı Sayısı
2020-2021	Şiir Okuma Yarışması	10
	Okulu tanıtan web tasarım yarışması	3
	Kompozisyon ve şiir yarışması	10
2021-2022	Şiir Yazma Yarışması	10
	Şiir Okuma Yarışması	17
2022-2023	Kompozisyon Yazma Yarışması	10
	Şiir Yazma Yarışması	23
	Deneme yazma yarışması	10
	Aktif Deney Yarışması	
2023-2024	Kompozisyon Yazma Yarışması	18
	Hitabet Yarışması	11

Tablo17. Son Dört Yılın Kültürel Etkinlik Tablosu

2.7. PAYDAŞ ANALİZİ

Okulumuzun ürün ve hizmetleri ile ilgisi olan, kurumu doğrudan ya da dolaylı, olumlu ya da olumsuz etkileyen kişi, kurum ve kuruluşlar tanımlanmıştır. Kurum içi paydaş kimliğini aynı kurumda çalışan birim ya da kişiler oluşturmuştur. Paydaş analizi aşağıda belirtilen taraflar dikkate alınarak yapılmıştır.

- Çalışanlar (Kurum mensupları),
- Paydaşlar/hizmetten yararlananlar (Hizmetten faydalananlar),
- Stratejik ortaklar (Zorunlu olmayan karşılıklı yarara dayalı ilişki),
- Temel ortaklar (Mevzuatla belirlenmiş idari bağı olanlar),
- İş birliği içinde olduğumuz kuruluşlar (Ürünü ya da hizmeti üreten kuruluş)

Stratejik planlama sürecinde, bir okulun vizyonunu hayata geçirme ve eğitim kalitesini sürekli iyileştirme yolculuğunda, öğretmenlerden öğrencilere, velilerden idari personele kadar okul içindeki tüm paydaşların beklentilerini, ihtiyaçlarını ve okulun geleceği üzerindeki etkilerini kapsamlı bir şekilde anlamak ve değerlendirmek, başarılı bir eğitim kurumu oluşturmanın kritik öneme sahip olduğu anlaşılmaktadır. Bu süreçte, her bir paydaş grubunun sesinin duyulması, katılımının sağlanması ve ihtiyaçlarının stratejik planlama sürecine entegre edilmesi, okulun hem mevcut durumunu iyileştirmeye yönelik somut adımlar atılmasını hem de uzun vadeli hedeflerine ulaşmasını sağlayacak katılımcı ve bütünleştirici bir yaklaşımın temelini oluşturur.

Okul İçi Paydaşlar	Okul Dışı Paydaşlar
Öğrenciler	Veliler
Öğretmenler	Yerel Yönetimler (Belediye)
İdari Personel	Millî Eğitim Bakanlığı
Okul Yönetimi	Yerel İşletmeler
Destek Personeli	Sivil Toplum Kuruluşları
Okul Aile Birliği	İdari Yönetimler (Valilik, Kaymakamlık, Muhtarlık)
Okul Servisleri	İlçe Emniyet Müdürlüğü
Kantin İşletmesi	İlçe Müftülük
	Diğer Resmi / Özel Eğitim Kurumları

Tablo18. Okul Paydaşlar Tablosu

Hizmet Alanlar	Kurum Çalışanları	Temel Ortak	Stratejik Ortak	Tedarikçi
Öğrenciler	Öğretmenler	Okul Aile Birliği	Yerel İşletmeler	Okul Servisleri
Veliler	İdari Personel	Yerel Yönetimler	Sivil Toplum Kur.	Kantin İşletmesi
	Okul Yönetimi	Millî Eğitim Bakanlığı	İlçe Emniyet Müdürlüğü	
	Destek Personeli	İdari Yönetimler	İlçe Müftülüğü	
			Diğer Resmi / Özel Eğitim Kurumları	

Tablo19. Hizmet Alanları Tablosu

Bu iki tablo (Tablo-17 – Tablo 18), okulun iç ve dış paydaşlarını beş ana kategoride gruplandırarak, stratejik planlama sürecinde dikkate alınması gereken temel paydaş gruplarını ve onların okulla olan ilişkilerini göstermektedir

GÜÇ DERECESESİ	İÇ PAYDAŞLAR	DIŞ PAYDAŞLAR
ÇOK GÜÇLÜ	Okul Yönetimi	Millî Eğitim Bakanlığı
GÜÇLÜ	Öğretmenler, İdari Personel, Okul Aile Birliği	Yerel Yönetimler (Belediye), İdari Yönetimler (Valilik, Kaymakamlık, Muhtarlık)
ORTA	Destek Personeli, Okul Servisleri,	Veliler, Yerel İşletmeler, Sivil Toplum Kuruluşları, İlçe

	Öğrenciler	Emniyet Müdürlüğü, Diğer Resmi / Özel Eğitim Kurumları
ZAYIF	Kantin İşletmesi	İlçe Müftülüğü

Tablo20. Paydaş Güç Tablosu

Bu tablo, iç ve dış paydaşların stratejik planlama sürecindeki önem derecelerini göstermektedir, böylece her grubun ihtiyaç ve beklentilerine uygun olarak önceliklendirilebilir.

ÖNEM DERECE	İÇ PAYDAŞLAR	DIŞ PAYDAŞLAR
ÇOK ÖNEMLİ	Okul Yönetimi, Öğretmenler, İdari Personel	Millî Eğitim Bakanlığı, Yerel Yönetimler (Belediye)
ÖNEMLİ	Okul Aile Birliği, Destek Personeli	İdari Yönetimler (Valilik, Kaymakamlık, Muhtarlık), Sivil Toplum Kuruluşları
AZ ÖNEMLİ	Öğrenciler, Okul Servisleri	Veliler, Yerel İşletmeler, İlçe Emniyet Müdürlüğü
ENAZ ÖNEMLİ	Kantin İşletmesi	İlçe Müftülük, Diğer Resmi / Özel Eğitim Kurumları

Tablo21. Paydaş Önem Tablosu

Bu yeni düzenleme, paydaşların önem derecesine göre daha genel bir sınıflandırmayı temsil eder ve stratejik planlamada hangi gruplara öncelik verilmesi gerektiği konusunda daha net bir yönlendirme sağlar.

2.7.1. Öğrenci Memnuniyet Anketine Göre

“ÖĞRENCİ GÖRÜŞ VE DEĞERLENDİRMELERİ” ile ilgili anket her kademedan 30 öğrenciye, toplam 90 öğrenciye uygulanmıştır. Yapılan anket sonuçlarına göre:

• Okul Müdürü, Öğretmen ve Rehberlik Servisi ile öğrenci iletişiminin iyi olduğu,
• Okula iletilen istek ve şikâyetlerin kısmen dikkate alındığı,
• Okulda alınan kararların genellikle öğrenci görüşlerinin dikkate alındığı,
• Öğretmenlerin genellikle yeniliğe açık ders işlediği ve derslerde konuya uygun araç-gereçlerin kullanıldığı,
• Genellikle teneffüslerde ihtiyaçlarını gideremedikleri,
• Okulun iç ve dış temizliğinin yeterli olduğu,
• Okulun binası ve diğer fiziki mekânların yetersizliği,
• Genellikle okul kantininde satılan malzemelerin sağlıklı ve güvenli olduğu,
• Okulda kısmen sanatsal ve kültürel faaliyetlerin düzenlendiği ile ilgili sonuçlar ortaya çıkmıştır.

Tablo22. Öğrenci Memnuniyet Anket Sonuçları

Öğrencilerin ankette belirttikleri okulun olumlu ve olumsuz yönleri

• Öğretmenlerin ders işleyişlerinin iyi olması,
• İdarecilerin iyi olması,
• Okulun meslek liselerine göre başarı oranının yüksek olması,
• Okulda sanatsal ve kültürel faaliyetlerinin daha fazla yapılması,
• Okulun lokasyonu ile ilgili ulaşım sıkıntıları,
• Kılık-kıyafet ile ilgili yaşanan sıkıntılar olarak belirtilmiştir.

Tablo23. Öğrenci Memnuniyet Anket Değerlendirme

2.7.2. Öğretmen Memnuniyet Anketi

“ÖĞRETMEN GÖRÜŞ VE DEĞERLENDİRMELERİ” ile ilgili anket 30 öğretmene uygulanmıştır. Yapılan anket sonuçlarına göre:

• Okulda alınan kararların genellikle çalışanların katılımıyla alındığı,
• Kurumdaki iletişim ve bilgilendirmenin iyi olduğu,
• Okulun teknik araç ve gereç yönünden yeterli donanıma sahip olmadığı,
• Okulda sadece öğretmenlerin kullanımına tahsis edilmiş yerlerin yeterli olmadığı,
• Kurum tarafından öğretmenler arasında herhangi bir ayırım yapılmadığı,
• Yöneticilerin yenilikçi düşüncülerin üretilmesine teşvik ettiği ve öğretmenlerin alanlarına ilişkin gelişmeleri takip ettiği ile ilgili sonuçlar ortaya çıkmıştır

Tablo24. Öğretmen Memnuniyet Anket Sonuçları

Olumlu / Güçlü Yanlar	Olumsuz/Eksik Yanlar	Geliştirilmesi Gereken Yanlar
Okulda alınan kararların genellikle çalışanların katılımıyla alındığı,	Daha fazla katılım sağlanmalı	Okul temiz ve hijyeniktir.
Kurumdaki iletişim ve bilgilendirmenin iyi olduğu,	Daha fazla iyileştirilebilir.	Okulumuz mesleki yeterliliğimi geliştirmek için eğitim fırsatları sunuyor
Kurum tarafından öğretmenler arasında herhangi bir ayırım yapılmadığı,		Okulumuz, velilere uygun etkinlikler düzenlemektedir.
Okulumuzun, farklı ihtiyaçları olan öğrencileri desteklemek için etkin bir politikası vardır.	Sürekli geliştirilebilir.	Okulda sadece öğretmenlerin kullanımına tahsis edilmiş yerlerin yeterli olmadığı,

Tablo25. Öğretmen Memnuniyet Anket Değerlendirme

2.7.3. Veli Memnuniyet Anketi

“VELİ GÖRÜŞ VE DEĞERLENDİRMELERİ” ile ilgili anket 30 veliye uygulanmıştır. Yapılan anket sonuçlarına göre:

• Okul duyurularının zamanında yapıldığı ve okul çalışanları ile rahatlıkla görüşüldüğü,
• Okulda rehberlik hizmeti aldıklarını ve istek ve şikâyetlerinin dikkate alındığı,
• Okul binası, fiziki imkânlarının yeterliliği ve teknik araç-gereç yönünden yeterli donanıma sahip olduğu,
• Okulun temiz ve yeterli miktarda sanatsal faaliyet düzenlendiği ile ilgili sonuçlar ortaya çıkmıştır.

Tablo26. Veli Memnuniyet Anket Sonuçları

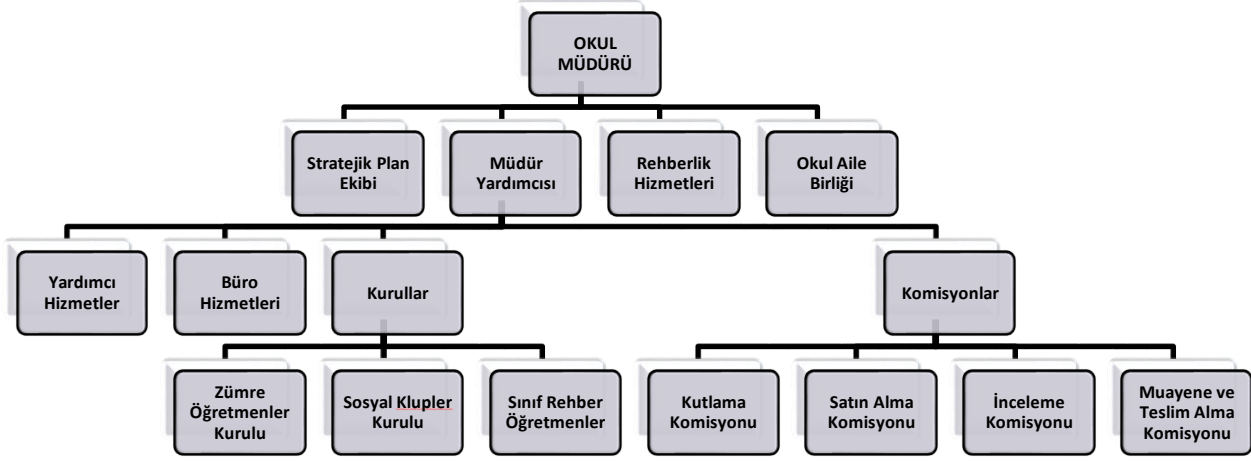
OLUMLU / GÜÇLÜ YANLAR	OLUMSUZ / EKSİK YANLAR	GELİŞTİRİLMESİ GEREKEN YANLAR
Okul, öğrencilerin ve personelin güvenliğini sağlamak için uygun güvenlik önlemleri alır.	Güvenlik görevli sayısı	Güvenlik görevli sayısı artırılabilir.
Okul, yeni kabul edilen öğrencilere uygun desteği sağlar.	Daha fazla geliştirilebilir.	Rehber öğretmen sayısı artırılabilir.
Okul çocuğumun öğrenme ilgisini güçlendiriyor.	Daha fazla geliştirilebilir.	Rehber öğretmen sayısı artırılabilir.
Okul çocuğumun ahlaki gelişimini teşvik edebilir.	Çevre ve kurum katılımı	Çevre ve kurumların katılıma güdülenmesi
Okul, aktif veli katılımını teşvik eder.	Duyuru sayısı	Veli toplantı ve duyuruların daha fazlalaştırılması.

Tablo27. Veli Memnuniyet Anket Değerlendirme

2.8. OKUL / KURUM İÇİ ANALİZ

Kurum içi analiz çalışmasında okulumuzun yapısı, insan kaynakları, karar alma işlemleri ve süreçleri, eğitimde teknoloji kullanımı, teknolojik altyapı ve donanımı, bilgi ve iletişim teknolojileriyle yürütülen proje ve faaliyetleri, eğitimin finansmanı (Mali kaynakları) , fiziksel kapasitesi analiz edilmiştir.

2.8.1 Teşkilat Yapısı



2.8.2. Okul / Kurum İçi Analiz Sonuçları

YILLAR	2020-2021			2021-2022			2022-2023		2023-2024			
	E	K	TOPLAM	E	K	TOPLAM	E	K	TOPLAM	E	K	TOPLAM
9.SINIFLAR	0	161	161	0	209	209	0	203	203	0	291	291
10.SINIFLAR	0	194	194	0	138	138	0	198	198	0	218	218
11.SINIFLAR	0	114	114	0	167	167	0	103	103	0	171	171
12.SINIFLAR	0	185	185	0	196	196	0	156	156	0	108	108
TOPLAM	0	654	654	0	710	710	0	660	660	0	788	788

Tablo28. Yıllara Göre Öğrenci Sayıları Tablosu

ÖĞRETMEN BAŞINA DÜŞEN ÖĞRENCİ SAYISI				
	2020-2021	2021-2022	2022-2023	2023-2024
TOPLAM	10	11	9	11

Tablo29. Öğretmen Başına Düşen Öğrenci Sayıları Tablosu

EN KALABALIK SINIF MEVCUDU				
	2020-2021	2021-2022	2022-2023	2023-2024
TOPLAM	34	32	34	34

Tablo30. En Kalabalık Sınıf Tablosu

YILLAR	SÜREKLİ DEVAMSIZ ÖĞRENCİ SAYISI	DEVAMSIZLIKTAN SINIFTA KALAN ÖĞRENCİ SAYISI
2020-2021	38	31
2021-2022	34	28
2022-2023	30	26
2023-2024	33	-

Tablo31. Devamsız Öğrenci Tablosu

KAYNAŞTIRMA ÖĞRENCİ SAYISI				
	2020-2021	2021-2022	2022-2023	2023-2024
TOPLAM	25	26	30	31

Tablo32. Kaynaştırma Öğrenci Tablosu

YABANCI UYRUKLU ÖĞRENCİ SAYILARI				
	2020-2021	2021-2022	2022-2023	2023-2024
TOPLAM	16	15	13	16

Tablo33. Yabancı Uyruklu Öğrenci Tablosu

SINIFI DOĐRUDAN GEÇEN ÖĐRENCİ SAYISI				
	2020-2021	2021-2022	2022-2023	2023-2024
TOPLAM	300	359	368	-

Tablo34. Sınıfı Doğrudan Geçen Öğrenci Tablosu

DYK KURSLARINA KATILAN ÖĐRENCİ SAYILARI				
	2020-2021	2021-2022	2022-2023	2023-2024
TOPLAM	20	16	12	16

Tablo35. DYK Kurslarına Katılan Öğrenci Tablosu

DYK KURSU AÇILAN DERSLER			
2020-2021	2021-2022	2022-2023	2023-2024
TDE	TDE	TDE	MATEMATİK
MATEMATİK	MATEMATİK	MATEMATİK	COĐRAFYA
COĐRAFYA	COĐRAFYA	COĐRAFYA	
	KİMYA	KİMYA	
		BİYOLOJİ	

Tablo36. Açılan DYK Kursları Tablosu

	2019-2020	2020-2021	2021-2022	2022-2023
Sınava Giren Toplam Öğrenci Sayısı (Kız)	98	83	96	56
Ön Lisans Programlarına Yerleşen Toplam Öğrenci sayısı	6	-	7	11
Lisans Programlarına Yerleşen Toplam Öğrenci Sayısı	2	1	3	2

Tablo37. Öğrencilerin Üniversite Sınav Başvuru Tablosu

ÜNİVERSİTE SINAVI BAŞARI ORANI (%)				
	2020-2021	2021-2022	2022-2023	2023-2024
TOPLAM	17	16	18	-

Tablo38. Öğrencilerin Üniversite Yerleşim Yüzde Tablosu

SIRA NO	SPORTİF DERECELER
1	2023 İSTANBUL GENÇLİK OYUNLARI ATLETİZİM İLÇE 3. SÜ (KIZ)
2	2023 SOKAK SPORLARI BASKETBOL İLÇE 3.SÜ (KIZ)
3	2024 İSTANBUL GENÇLİK OYUNLARI KAYKAY İLÇE 2. Sİ (KIZ)
4	2024 İSTANBUL GENÇLİK OYUNLARI ATLETİZİM İLÇE 2. Sİ (KIZ)
5	2024 OKUL MÜSABAKALARI KIZLAR ARASI VOLEYBOL İLÇE 3. SÜ (KIZ)
6	PETRRÖL OFİSİ 100. YIL TURNUVASI BİLEK GÜREŞİ İLÇE 1. Sİ (KIZ)

Tablo39. Sportif Başarı Tablosu

LİSANSLI ÖĞRENCİ SAYISI				
	2020-2021	2021-2022	2022-2023	2023-2024
TOPLAM	9	6	0	20

Tablo40. Lisanslı Öğrenci Tablosu

GRUP REHBERLİK HİZMETLERİ				
	2020-2021	2021-2022	2022-2023	2023-2024
ÖĞRENCİ	456	600	450	650
ÖĞRETMEN	62	56	60	69
VELİ	126	225	133	226

Tablo41. Rehberlik Bölümü Grup Rehberlik Hizmetleri Tablosu

BİREYSEL REHBERLİK HİZMETLERİ				
	2020-2021	2021-2022	2022-2023	2023-2024
DESTEK HİZMETLER	36	63	56	52
İYİLEŞTİRİCİ HİZMETLER	154	166	126	63
GELİŞİMSEL VE ÖNLEYİCİ HİZMETLER	138	170	167	126
BİREYSEL PSİKOLOJİK DANIŞMA	11	96	25	9
PSİKOSOSYAL MÜDAHALE	3	2	5	3
SEVK YÖNLENDİRME	-	1	1	0

Tablo42. Rehberlik Bölümü Bireysel Rehberlik Hizmetleri Tablosu

MEVCUT KAPASİTE				MEVCUT KAPASİTE KULLANIMI VE PERFORMANS					
Psikolojik Danışman Norm Sayısı	Görev Yapan Psikolojik Danışman Sayısı	İhtiyaç Duyulan Psikolojik Danışman Sayısı	Görüşme Odası Sayısı	Danışmanlık Hizmeti Alan			Rehberlik Hizmetleri ile İlgili Düzenlenen Eğitim/Paylaşım Toplantısı vb. Faaliyet Sayısı		
				Öğrenci Sayısı	Öğretmen Sayısı	Veli Sayısı	Öğretmenlere Yönelik	Öğrencilere Yönelik	Velilere Yönelik
0	0	1	1	16	1	11	6	16	25

Tablo43. Rehberlik Hizmetleri Tablosu

HİZMETİÇİ EĞİTİME KATILMA ORANLARI				
	2020-2021	2021-2022	2022-2023	2023-2024
TOPLAM	46	52	56	70

Tablo44. Öğretmenlerin Sene boyunca katıldıkları toplam Hizmet içi Tablosu

PERSONEL SAYISI				
	2020-2021	2021-2022	2022-2023	2023-2024
MÜDÜR	1	1	1	1
MÜDÜR YARDIMCISI	7	7	7	7
ÖĞRETMEN	68	68	71	77
MEMUR	1	1	1	1
YARDIMCI PERSONEL	2	3	4	3

Tablo45. Kurum Personel Sayısı

	YIL İÇERİSİNDE KURUMDAN AYRILAN ÖĞRETMEN SAYISI			YIL İÇERİSİNDE KURUMDA GÖREVE BAŞLAYAN ÖĞRETMEN SAYISI		
	2021	2022	2023	2021	2022	2023
TOPLAM	7	5	6	7	6	5

Tablo46. Öğretmen Sirkülasyon Tablosu

	GÖREVİ	ERKEK	KADIN	EĞİTİM DURUMU	TOPLAM
1	Memur		1	Üniversite(Okuyor)	1
2	Hizmetli	1	3	Ortaokul	4

Tablo47. Kurumdaki memur/hizmetli sayı Tablosu

2.9.DONANIM VE TEKNOLOJİK KAYNAKLARIMIZ

Teknolojik kaynaklar başta olmak üzere okulumuzda bulunan çalışır durumdaki donanım malzemesine ilişkin bilgiye alttaki tabloda yer verilmiştir.

Teknolojik Kaynaklar Tablosu

Akıllı Tahta Sayısı	32	TV Sayısı	2
Masaüstü Bilgisayar Sayısı	45	Yazıcı Sayısı	10
Taşınabilir Bilgisayar Sayısı	5	Fotokopi Makinası Sayısı	3
Projeksiyon Sayısı	1	İnternet Bağlantı Hızı	4 mbps

Tablo48. Teknolojik Araç Gereç Durum Tablosu

FİZİKİMEKÂN	VA R	YOK	ADEDİ	İHTİYAÇ	AÇIKLAMA
ÖĞRETMENÇALIŞMAO DASI		x		1	
EKİPMANODASI		x		1	
KÜTÜPHANE	x		1		
REHBERLİKSERVİSİ	x		1	1	
RESİMODASI	x		2		
MÜZİKODASI		x		1	
ÇOKAMAÇLISALON	x		1		
SPORSALONU	X		1		

Tablo49. Fiziki Mekan Durum Tablosu

2.10. GELİR VE GİDER BİLGİSİ

Okulumuzun genel bütçe ödenekleri, okul aile birliği gelirleri ve diğer katkılarda dâhil olmak üzere gelir ve giderlerine ilişkin son iki yıl gerçekleşme bilgileri alttaki tabloda verilmiştir.

Yıllar	Gelir Miktarı	Gider Miktarı
2022	413,922,19	325,298,70
2023	841,111,50	745,367,51

Tablo50. Gelir- Gider Tablosu

2.11 İSTATİSTİKİ BİLGİLER

KULÜPLER				
	2020-2021	2021-2022	2022-2023	2023-2024
1	YAYIN VE İLETİŞİM KULÜBÜ	YAYIN VE İLETİŞİM KULÜBÜ	YAYIN VE İLETİŞİM KULÜBÜ	ÇEVRE KORUMA
2	OKUL İKLİMİ KULÜBÜ	OKUL İKLİMİ KULÜBÜ	OKUL İKLİMİ KULÜBÜ	DEĞERLER
3	GEZİ TANITMA	GEZİ TANITMA	GEZİ TANITMA	GEZİ TANITMA
4	SPOR KULÜBÜ	SPOR KULÜBÜ	SPOR KULÜBÜ	GİRİŞİMCİLİK
5	SAĞLIK VE GÜVENLİK	SAĞLIK VE GÜVENLİK	SAĞLIK VE GÜVENLİK	SAĞLIK VE GÜVENLİK
6	KIZILAY VE KAN BAĞIŞI	KIZILAY VE KAN BAĞIŞI	KIZILAY VE KAN BAĞIŞI	KIZILAY VE KAN BAĞIŞI
7	KÜLTÜR VE EDEBİYAT	KÜLTÜR VE EDEBİYAT	KÜLTÜR VE EDEBİYAT	KÜLTÜR VE EDEBİYAT
8	KÜTÜPHANECİLİK	KÜTÜPHANECİLİK	KÜTÜPHANECİLİK	KÜTÜPHANECİLİK
9	SOSYAL YARDIMLAŞMA VE DAYANIŞMA	SOSYAL YARDIMLAŞMA VE DAYANIŞMA	SOSYAL YARDIMLAŞMA VE DAYANIŞMA	MESLEK TANITMA
10				SOSYAL YARDIMLAŞMA VE DAYANIŞMA
11				MÜZİK VE GÖRSEL SANATLAR KULÜBÜ

Tablo51. Okul Kulüplerin Dağılım Tablosu

OKUL KÜTÜPHANE BİLGİLERİ		
Yıllar	Kütüphanedeki Kitap Sayısı	Kütüphaneden Yararlanan Öğrenci Sayısı
2023-2024	2800	700
2022-2023	2200	600
2021-2022	1600	660
2020-2021	1000	600

Tablo52. Kütüphane Kitap Sayıları Tablosu

RAPOR ALAN ÖĞRETMEN SAYISI				
	2020-2021	2021-2022	2022-2023	2023-2024
TOPLAM	46	51	60	55

Tablo53. Rapor Alan Öğretmen Tablosu

OKULUN MEVCUT İDARECİ / ÖĞRETMEN DURUMU VE İHTİYAÇLAR			
UNVAN/BRANŞ	NORM	MEVCUT	İHTİYAÇ
MÜDÜR	1	1	0
MÜDÜR BAŞYARDIMCISI	1	0	1
MÜDÜR YARDIMCISI	7	5	2
TÜRK DİLİ VE EDEBİYATI	6	6	0
MATEMATİK	5	5	0
FİZİK	1	1	0
KİMYA	1	1	0
BİYOLOJİ	1	0	1
COĞRAFYA	1	1	0
DİN KÜLTÜRÜ VE AHLAK BİLGİSİ	5	4	1
İNGİLİZCE	3	1	2
GÜZELLİ KHİZMETLERİ ALANI	3	0	3
REHBER ÖĞRETMEN	2	1	1
TARİH	3	3	0
GRAFİK VE FOTOĞRAF ALANI	4	4	0
FELSEFE	1	1	0
BEDEN EĞİTİMİ	2	2	0
YİYECEK İÇECEK ALANI	5	4	1
ADALET	6	5	1
ÇOCUK GELİŞİMİ ALANI	6	5	1
PAZARLAMA	2	0	2

Tablo54. Norm Durum Tablosu

Tesisin adı	Kapasitesi (Kişi Sayısı)	Alanı
Kantin	30 kişi	71m2
Konferans Salonu	130	200m2
Tesisin adı	Kapasitesi (Kişi Sayısı)	Alanı
Kapalı Spor Salonu	100	1
Diğer	-	-

Tablo55. Fiziki Alan Tablosu

OKULUN ISINMA DURUMU
NE İLE ISINIYOR? DOĞALGAZ
ISINMA TAM SAĞLANIYOR MU? EVET
DIŞ ÇEVRE TARAFINDAN DÜZENLENEN FAALİYETLERE KATILIM
SIFIR ATIK PROJESİ: TÜM SINIF DÜZEYLERİNDEN KATILIM SAĞLANDI

2.12 ÇEVRE ANALİZİ (PEST)

PESTLE analizi, bir kurumun ya da sektörün makro-çevresel faktörlerini değerlendirmek için kullanılan bir araçtır. Politik, Ekonomik, Sosyo-kültürel, Teknolojik, Yasal ve Ekolojik olmak üzere altı temel başlık altında incelenir. Bu çerçevede,

Kategori	Faktörler
Politik	<ol style="list-style-type: none">1. Eğitim reformları ve politikaları2. Mesleki eğitim ve istihdam teşvikleri3. Uluslararası ticaret anlaşmaları4. Yerel yönetimlerin eğitim sektörüne desteği5. Sanayi iş birlikleri için politik ortam6. Vergi politikaları7. Eğitime ayrılan bütçe8. Küresel politik istikrar
Ekonomik	<ol style="list-style-type: none">1. Global ekonomik trendler2. İşgücü piyasası durumu3. Sektörel büyüme oranları4. Yatırım ve finansman imkanları5. Tüketici harcamaları6. Enflasyon oranları7. Döviz kurları8. Enerji ve hammadde fiyatları
Sosyo-kültürel	<ol style="list-style-type: none">1. Nüfusun yaş yapısı2. Eğitim ve meslek seçimine etki eden kültürel trendler3. Teknolojiye erişim ve kullanım alışkanlıkları4. Mesleki eğitimin toplumdaki algısı5. Göç ve demografik değişimler6. Çalışma yaşamı dengesi7. Sosyal medya ve dijital platformların etkisi8. Sürdürülebilirlik ve çevre bilinci
Teknolojik	<ol style="list-style-type: none">1. Yeni teknolojik gelişmeler2. Dijitalleşme ve otomasyon trendleri3. Eğitim teknolojilerindeki yenilikler4. Sektörel Ar-Ge yatırımları5. Siber güvenlik önlemleri6. Veri analitiği ve büyük veri7. Yapay zeka ve makine öğrenmesi uygulamaları8. Sürdürülebilir teknolojiler
Yasal	<ol style="list-style-type: none">1. Eğitim yasalarındaki değişiklikler2. İş sağlığı ve güvenliği standartları3. Çevresel düzenlemeler4. Veri koruma yasaları5. Mesleki yeterlilik standartları6. Telif hakkı ve fikri mülkiyet yasaları7. İstihdam yasaları8. Uluslararası yasal düzenlemeler

Ekolojik	1. İklim değişikliği ve etkileri 2. Yeşil enerji politikaları 3. Atık yönetimi ve geri dönüşüm 4. Doğal kaynakların kullanımı 5. Çevre dostu ürün ve teknolojiler 6. Sürdürülebilir inşaat ve tasarım pratikleri 7. Karbon ayak izi azaltma stratejileri 8. Biyoçeşitlilik ve ekosistem koruma
-----------------	---------------------------------------------------------------------------------------------------------------------------------------------------------------------------------------------------------------------------------------------------------------------------------------------------------------------

Tablo56. PEST Tablosu

2.13 GZFT (GÜÇLÜ, ZAYIF, FIRSAT, TEHDİT) ANALİZİ

Okulumuzun temel istatistiklerinde verilen okul künyesi, çalışan bilgileri, bina bilgileri, teknolojik kaynak bilgileri ve gelir gider bilgileri ile paydaş anketleri sonucunda ortaya çıkan sorun ve gelişime açık alanlar iç ve dış faktör olarak değerlendirilerek GZFT tablosunda belirtilmiştir. Dolayısıyla olguyu belirten istatistikler ile algıyı ölçen anketlerden çıkan sonuçlar tek bir analizde birleştirilmiştir.

Kurumun güçlü ve zayıf yönleri donanım, malzeme, çalışan, iş yapma becerisi, kurumsal iletişim gibi çok çeşitli alanlarda kendisinden kaynaklı olan güçlülükleri ve zayıflıkları ifade etmektedir ve ayrımda temel olarak okul müdürü/müdürlüğü kapsamında bakılarak iç faktör ve dış faktör ayrımı yapılmıştır.

İÇSEL FAKTÖRLER

Güçlü Yönler

Öğrenciler	Verimli sınıf ortamları ve eğitimin verimli alınması
Çalışanlar	Çalışanlar arası bilgi paylaşımı ve iş birliği
Veliler	Okul süreçleri ve kararlarında velilere danışılması
Bina ve Yerleşke	İlgi ve ihtiyaçlara cevap verebilecek çeşitlilikte okul ve program türünün varlığı
Donanım	Bilgi ve iletişim teknolojilerinin eğitim ve öğretim süreçlerinde etkin kullanımı
Bütçe	Okul bazlı bütçeleme sistemine benzer bir yapının var olması
Yönetim Süreçleri	Yöneticilerin bilgi paylaşımına ve iş birliğine açıklığı
İletişim Süreçleri	Çeşitli iletişim imkânlarının olması

Zayıf Yönler

Öğrenciler	Seçmeli derslerin öğrencilerin ilgi ve yetenekten çok öğretmen durumuna göre belirlenmesi
Çalışanlar	Kurumun sahipsizliğinin yeterli olmaması, Personel eksikliğinin bulunması, Kadrolu atölyeye meslek dersi öğretmenin yeterli olmaması
Veliler	Velilerin okul ile ilgili iletişimlerinin olmaması
Bina ve Yerleşke	Okul lokasyonuna ulaşımın fazla olmaması
Donanım	Yeterli teknolojik donanımın olmaması
Bütçe	Kuruma ayrılan bütçenin yeterli olmaması, Kantin ve servis gelirleri haricinde gelirle rinkısıtlı olması. Okula ile birliğinden yeterli destek sağlanamaması.
Yönetim Süreçleri	Yetki alanının dar olması
İletişim Süreçleri	Teftiş ve kurumsal rehberlik süreçlerinin yeterince ayrılmaması

DIŐSAL FAKTÖRLER

Fırsatlar

Politik	Üst politika belgelerinde eğitimin öncelikli alan olarak yer alması
Ekonomik	Merkezi yönetim bütçesinden eğitime ayrılan payın yüksek olması
Sosyolojik	Eğitimin sürdürülebilir ekonomik kalkınmadaki işlevi konusunda toplumsal farkındalık
Teknolojik	Gelişen teknolojilerin eğitimde kullanılabilirliğinin artması
Mevzuat-Yasal	TYÇ ve meslek standartlarına ilişkin yeterlilik düzeylerinin tanımlanması
Ekolojik	Okul bahçesinin düzenlenmesi ve ağaçlandırılması

Tehditler

Politik	Eğitime ilişkin süreçlerde birçok kurum ve kuruluşun rol oynaması
Ekonomik	Eğitim ve öğretimin finansmanında yerel yönetimlerin katkısının yetersiz olması
Sosyolojik	Bazı okul türlerine yönelik olumsuz toplumsal algı
Teknolojik	Bireylerde oluşan teknoloji bağımlılığı, Sosyalmedyailegençlerinokumaktan,araştırmaktanveinsaniilişkilerkurmaktan alıkonulması.
Mevzuat-Yasal	Yükseköğretime geçiş sınavlarının temel becerileri değerlendirememesi
Ekolojik	Ülkemizin deprem kuşağında yer alması

Tablo57. GZFT Tablosu

3.GELECEĞE BAKIŐ

Okulumuzun paydaşları belirlendikten sonra, paydaşların kendileri ile yapılan yüz yüzegörüşme ve anket çalışmaları ile görüşleri alınarak, stratejik plan ekibi ile yapılan toplantılarınsonucu misyonumuz, vizyonumuz ve temel değerlerimiz belirlenmiştir.Misyon ve vizyon belirleme toplantılarına katılan ekip çalışanlarına ne, neden, kim/kime,nasıl? sorularına verdikleri cevaplar bir araya getirilmiştir. Demokratik yöntemlerle oylamayapılmış, bu oylamanın sonucunda misyonumuz, vizyonumuz ve temel değerlerimizoluşturulmuştur.

3.1. MİSYONUMUZ

Türk Milli Eğitim sisteminin genel amaç ve temel ilkeleri doğrultusunda; kendi kendini yönetebilen, mantıklı düşünebilen, araştıran, sorgulayan, öğrenmeyi davranış haline getirmiş öğrenciler yetiştirmenin yanı sıra kendini ve çevresini değiştirebilecek güçlü karakterler yetiştirmek

3.2. VİZYONUMUZ

Öğrencilerimizi; Türk toplumunun değerlerini, ahlakını önemseyen, Orta Öğretim Sınavlarında başarılı olan, yeteneklerine göre mesleki eğitime yönelen, görevini yapan ve sorumluluk yüklenebilen, Kendilerine güvenen, çağdaş teknolojileri etkili biçimde kullanabilen, bilimsel düşünme, çalışma ve araştırma alışkanlığı kazanmış, bedensel ve ruhsal bakımdan gelişmiş, mensubiyet ve mesuliyet sahibi, İnsanlar olarak yetiştirmek.

3.3. TEMEL DEĞERLERİMİZ

1. İnsan Hakları ve Demokrasinin Evrensel Değerleri
2. Çevreye ve Canlıların Yaşam Hakkına Duyarlılık
3. Analitik ve Bilimsel Bakış
4. Girişimcilik, Yaratıcılık, Yenilikçilik
5. Kültürel ve Sanatsal Duyarlılık ile Sportif Beceri
6. Meslek Etiği ve Mesleki Beceri
7. Erdemlilik
8. Saygınlık, Tarafsızlık, Güvenilirlik ve Adalet
9. Katılımcılık, Şeffaflık ve Hesap Verilebilirlik
10. Liyakat

4. AMAÇ, HEDEF VE PERFORMANS GÖSTERGESİ İLE STRATEJİLERİN BELİRLENMESİ

4.1 AMAÇLAR VE HEDEFLER

AMAÇ 1- Öğrencilerin eğitim ve öğretime etkin katılımlarıyla tamamlamalarını sağlamak.

HEDEF 1: Öğrencilerin okula erişim, devam ve okulu tamamlama oranları artırılabacaktır.

HEDEF 2: Öğrencilerin ders dışı etkinliklere katılım oranları artırılabacaktır.

AMAÇ 2- Ulusal ve uluslararası alanda mesleki yeterliliği ile kabul gören, mesleki değerlere sahip, yaratıcı, yenilikçi, girişimci, üretken, ekonomiye değer katan ehil işgücü yetiştirilmesi sağlanacaktır.

HEDEF 1: Öğrencilerin genel derslerdeki başarı ortalamaları artırılabacaktır.

HEDEF 2: Öğrencilerin mesleki beceri ve yetkinlikleri geliştirilecektir.

HEDEF 3: Bir üst öğrenime yerleşen mesleki ve teknik ortaöğretim öğrencileri sayısı artırılabacaktır.

HEDEF 4: Öğrencilerin akademik ve yaşam becerileri geliştirilmesi için rehberlik faaliyetleri güçlendirilecektir.

HEDEF 5:Sektörle iş birlikleri artırılarak öğrencilerin pratik deneyim, burs ve istihdam imkânları artırılabilecektir.

AMAÇ 3- Okulun amaçlarına ulaşmasını sağlayacak kurumsal imkân ve yetkinlikler verimli ve sürdürülebilir bir şekilde geliştirilecektir.

HEDEF 1: Okulun fiziki mekânlarının okulun ihtiyaç ve hedefleri doğrultusunda iyileştirilmesi sağlanacaktır.

HEDEF 2: Okul yöneticilerinin ve öğretmenlerin mesleki gelişimleri güçlendirilecektir.

HEDEF 3: Eğitim ve öğretimin bilişsel, duyuşsal ve davranışsal açıdan sağlıklı ve güvenli bir ortamda gerçekleştirilmesi için okul sağlığı ve güvenliği geliştirilecektir

HEDEF 4: Döner Sermaye (DÖSE) faaliyetleri artırılabilecektir.

HEDEF 5: İklim değişikliğinin olumsuz etkilerini azaltmak ve çevresel sürdürülebilirliği sağlamak için tasarruf tedbirleri kapsamında enerji verimliliği artırılabilecektir.

4.2 TEMALAR VE HEDEF KARTLARI

4.2.1 TEMA 1:EğitimÖğretimeErişimveKatılım

Millî Eğitim Bakanlığı'nın belirleyeceği yerleştirme yöntemine göre okulumuzu tercih eden örgün öğrencilerin, mesleki açık lise eğitimi için okulumuzu tercih eden bireylerin ve okulumuz okul öncesi öğrencilerinin ekonomik, sosyal, kültürel ve demografik farklılık ve dezavantajlarından etkilenmeksizin eşitve adil şartlar altında okulumuza ulaşabilmesini sağlamak. Tüm öğrencilerimizin eğitimlerini tamamlayabilmesine yönelik politikalar "EĞİTİM VE ÖĞRETİME ERİŞİM" teması altında değerlendirilmektedir.

AMAÇ 1	Öğrencilerin eğitim ve öğretime etkin katılımlarıyla tamamlamalarını sağlamak.						
HEDEF 1.1	Öğrencilerin okula erişim, devam ve okulu tamamlama oranları artırılabilecektir.						
PERFORMANS GÖSTERGELERİ	HEDEFE ETKİSİ (%)	BAŞLANGIÇ DEĞERİ	2024	2025	2026	2027	2028
PG1.1.1. Bir eğitim ve öğretim yılında devamsızlık süresi 20 günden (mazeretli ve mazeretsiz) fazla olan öğrenci oranı (%)	20	25	30	26	24	22	20
PG1.1.2. Bir eğitim ve öğretim yılında sınıf tekrar eden öğrenci oranı (%)	25	26	25	23	20	18	16
PG1.1.3. Bir eğitim ve öğretim yılında örgün eğitimden ayrılan	28	16	15	13	11	9	7

öğrenci oranı (%)							
STRATEJİLER	S1. Öğrencilerin devamsızlık nedenleri belirlenecek, öğrenci ve veli iş birliğiyle bu nedenleri ortadan kaldırmaya yönelik çalışmalar yürütülecektir.						
	S2. Okul ortamının öğrenciler için cazip hale gelmesini sağlayacak sosyal, sportif vb. imkânlar artırılacaktır.						
	S3. Sınıf tekrarı nedenleri araştırılarak buna yönelik önleyici tedbirler geliştirilecektir.						
	S4. Öğrencilerin örgün eğitimden ayrılma nedenleri araştırılıp okul kaynaklı nedenlerin ortadan kaldırılmasına yönelik tedbirler alınacaktır.						
	S5. Özel eğitim ihtiyacı olan öğrencilerin uygun alanda eğitim alabilmeleri için rehberlik ve yönlendirme faaliyetleri yapılacaktır.						
SORUMLU BİRİM	OKUL MÜDÜR YARDIMCILARI						
İŞBİRLİĞİ YAPILACAK BİRİM	OKUL REHBER VE SINIF REHBER ÖĞRETMENLERİ, VELİ , RAM						
RİSKLER	<ol style="list-style-type: none"> 1. Velinin iş birliğine yanaşmaması ve anne baba kaybı ya da ayrılığı olması 2. Çalışmayı yaptıracak öğretmen eksikliğinin olması, Rehberlik Öğretmen eksikliğinin oluşu 3. DYK için öğretmenlerin teşvik edilme ihtiyacı 						
MALİYET TAHMİNİ	50.000 TL						
TESPİTLER	<ol style="list-style-type: none"> 1. Veli profilinde velinin sosyo-ekonomik durumunun ve okur-yazar oranının düşük olması 2. Öğrenci devamsızlığının olumsuz etkilerini azaltmaya yönelik adımları atacak okuldaki öğrenci mevcuduyla Rehber Öğretmen sayısının örtüşmemesi 3. DYK için başvuran öğretmen azlığı 						
İHTİYAÇLAR	<ol style="list-style-type: none"> 1. Velilerde farkındalık oluşturmak için gerekli seminer programlarının düzenlenmesi 2. Eğitim paydaşlarından donanım eksikliğinin giderilmesi 3. DYK nın yararının anlatıldığı broşürler hazırlanıp velileri teşvik edilmesi 						

Tablo58. Amaç 1 Hedef 1 Tablosu

AMAÇ 1	Öğrencilerin eğitim ve öğretime etkin katılımlarıyla tamamlamalarını sağlamak.						
HEDEF 1.2	Öğrencilerin ders dışı etkinliklere katılım oranları artırılacaktır.						
PERFORMANS GÖSTERGELERİ	HEDEFE ETKİSİ (%)	BAŞLANGIÇ DEĞERİ	2024	2025	2026	2027	2028
PG1.2.1. Bir eğitim ve öğretim yılında bilimsel, sosyal, kültürel, sanatsal ve sportif alanlarda kurum içi ve kurum dışı en az iki faaliyete katılan öğrenci oranı (%)	30	30	30	32	35	37	40
PG1.2.2. Bir eğitim ve öğretim yılında en az iki toplum hizmeti faaliyetine katılan öğrenci oranı (%)	30	10	10	15	20	25	30

PG1.2.3. Bir eğitim ve öğretim yılında yerel, ulusal ve uluslararası proje, yarışma vb. etkinliklere katılan öğrenci oranı (%)	40	20	24	28	32	36	40
STRATEJİLER	<p>S1. Her bir öğrencinin bir kulüp faaliyetinde aktif olarak yer alması sağlanarak kulüp faaliyetlerinin etkinliği artırılabacaktır.</p> <p>S2. Öğrencilerin yerel, ulusal ve uluslararası proje ve yarışmalara katılmaları teşvik edilecektir.</p> <p>S3. Okulda eğitimi verilen meslek alanlarının öğretim programı kazanımlarına uygun olarak kurum dışı etkinliklere katılım teşvik edilecektir.</p> <p>S4. Okulda oluşturulacak Yapay Zekâ kulübü aracılığıyla yerel düzeyde etkinliklerin düzenlenmesi sağlanacaktır.</p> <p>S5. Sektörle iş birliği içerisinde yürütülen bilimsel, sosyal, kültürel, sanatsal ve sportif Alanlardaki faaliyetler artırılabacaktır.</p>						
SORUMLU BİRİM	OKUL MÜDÜR YARDIMCILARI						
İŞBİRLİĞİ YAPILACAK BİRİM	MESLEK ÖĞRETMENLERİ VE SINIF REHBER ÖĞRETMENLERİ, SANAYİ ODALARI, MESLEKİ DERNEKLER						
RİSKLER	<ol style="list-style-type: none"> Öğrenci kulüpleri aracılığıyla yerel düzeydeki etkinliklerin ekonomik yükünü okulların karşılayamaması. Toplumsal sorunların çözümüne katkı sağlamak için düzenlene toplum hizmeti faaliyetlerine velinin öğrenciyi teşvik etmemesi. Okulların üniversiteler ile işbirliği yaparak yürütmesi gereken sosyal, sportif , bilimsel ve sanatsal faaliyetlerin üniversiteler tarafından organize edilmemiş olması Mesleki yarışmaların maddi ihtiyaçlarının çok olması 						
MALİYET TAHMİNİ	300.000 TL						
TESPİTLER	<ol style="list-style-type: none"> Kulüplere seçilen öğrencilerin ilgi alanlarına göre seçilmiş olmaması. Sosyal kulüplerin katılmak istedikleri yerel etkinliklerde katılım ve hazırlık sürecinin masraflı olması Öğrencilerin toplum hizmetine katılımının sağlanmasında velinin izin sürecinde öğrenciye destek olmaması, velinin öğrencileri akademik çalışmalara yönlendirmesi. 						
İHTİYAÇLAR	<ol style="list-style-type: none"> Sosyal kulüplerin alanları belirlenirken ve seçimi yapılırken öğrencinin ilgi alanlarına 						

	<p>göre alanında yetkin öğretmenlerin görevlendirilmesi</p> <p>2. Toplum hizmetlerinin öneminin veliye kavratılması</p> <p>3. Sosyal kulüplerin ve mesleki projeler için yapılan etkinliklerde dışarıdan profesyonel destek alması</p>
--	----------------------------------------------------------------------------------------------------------------------------------------------------------------------------------------------------------------------------------------

Tablo59. Amaç 1 Hedef 2 Tablosu

4.2.2 TEMA 2:Eğitim-Öğretimde Kalite

Okulumuzun mevcut imkânları en iyi şekilde kullanılarak mesleki eğitimde, çağın gerektirdiği bilgi, beceri, tutum ve davranışın kazandırılmasına yönelik politikalar “EĞİTİM-ÖĞRETİMDEKALİTE” teması altında değerlendirilmektedir.

AMAÇ 2	Ulusal ve uluslararası alanda mesleki yeterliliği ile kabul gören, mesleki değerlere sahip, yaratıcı, yenilikçi, girişimci, üretken, ekonomiye değer katan ehil işgücü yetiştirilmesi sağlanacaktır.						
HEDEF 2.1	Öğrencilerin genel derslerdeki başarı ortalamaları artırılabacaktır.						
PERFORMANS GÖSTERGELERİ	HEDEFE ETKİSİ (%)	BAŞLANGIÇ DEĞERİ	2024	2025	2026	2027	2028
PG2.1.1. Matematik dersi not ortalaması	31	37.2	33	36	40	45	50
PG2.1.2. Türk dili ve Edebiyatı dersi not ortalaması	35	45.6	45	50	55	60	65
PG2.1.3. Öğrenci başına okunan kitap ortalaması	36	2.5	4.0	6	7	7	8
STRATEJİLER	<p>S1. Öğrencilerin genel derslerdeki kazanım eksiklikleri tespit edilerek destekleme ve yetiştirme kurslarıyla akademik yeterliklerinin artırılması sağlanacaktır.</p> <p>S2. Uzaktan eğitim videoları aracılığıyla öğrencilerin tamamlayıcı ve destekleyici eğitim almaları sağlanacaktır.</p> <p>S3. Her bir öğrencinin hazır bulunuşluk seviyesine uygun en az bir proje ve etkinliğe katılımı sağlanacaktır</p> <p>S4. Öğrencilerin kitap okumasını teşvik etmek için etkinlikler düzenlenecektir.</p> <p>S5. Okul içinde makale, kompozisyon yazma, resim yapma vb. yarışmalar düzenlenecek ve öğrencilerin ödüllendirilmesi sağlanacaktır.</p>						
SORUMLU BİRİM	SINIF REHBER ÖĞRETMENLERİ						
İŞBİRLİĞİ	ZÜMRE ÖĞRETMENLERİ, VELİLER, REHBERLİK HİZMETLERİ						

YAPILACAK BİRİM	
RİSKLER	<ol style="list-style-type: none"> 1. Kazanım eksiklerinin bireysel bir konu olması nedeniyle sınıf bazında yapılan çalışmaların yetersiz kalması 2. Veli profilinde velinin sosyo-ekonomik durumunun ve okuryazar oranının düşük olması sebebiyle dijital platformların kullanımına erişim imkanının olmaması 3. Hem öğretim hem mesleki eğitimin yoğunluğundan ve öğrencilerde üniversite kaygısının yüksek olmasından öğrencilerin kitap okumaya zaman ayıramaması 4. Son sınıf öğrencilerin stajlarından dolayı yüksek öğretim sınavları için odaklanamamaları
MALİYET TAHMİNİ	100.000 TL
TESPİTLER	<ol style="list-style-type: none"> 1. Kazanım eksiklerinin yazılı ve uygulamalı sınavların sonuçlarının değerlendirilerek elde edilmesi gerekliliği 2. Veli profilinde velinin sosyo-ekonomik durumunun ve okuryazar oranının düşük olması 3. Okuma alışkanlığının öğrenciye aile ortamında kazandırılmaması
İhtiyaçlar	<ol style="list-style-type: none"> 1. Okul ortamında dijital eksikliğin giderilerek öğrenci kullanımına sunulması

Tablo60. Amaç 2 Hedef 1 Tablosu

AMAÇ 2	Ulusal ve uluslararası alanda mesleki yeterliliği ile kabul gören, mesleki değerlere sahip, yaratıcı, yenilikçi, girişimci, üretken, ekonomiye değer katan ehil işgücü yetiştirilmesi sağlanacaktır.						
HEDEF 2.2	Öğrencilerin mesleki beceri ve yetkinlikleri geliştirilecektir.						
PERFORMANS GÖSTERGELERİ	HEDEFE ETKİSİ (%)	BAŞLANGIÇ DEĞERİ	2024	2025	2026	2027	2028
PG2.2.1. Meslek dersleri yıl sonu puan ortalaması	31	50	53	58	62	67	72
PG2.2.2. Beceri eğitimi alan öğrencilerden işletmenin öğrenci becerileri ile ilgili memnuniyet oranı	50	97	97	99	100	100	100
PG2.2.3. Öncelikli olarak yapay zekâ, ileri teknoloji vb. konularda üretilen proje sayısı	50	0	1	2	5	7	10
PG2.2.4. Öncelikli olarak yapay zekâ, ileri teknoloji vb. alanlarda yerel, ulusal ve uluslararası boyutlarda katılım sağlanan etkinlik sayısı	15	0	1	2	5	7	10
STRATEJİLER	<p>S1. Meslek derslerinde proje tabanlı yöntem kullanılarak öğrencilerin analiz, sentez ve değerlendirme becerilerinin geliştirilmesi sağlanacaktır.</p> <p>S2. Bakanlık tarafından hazırlanan eğitim-iş ahlakı ve öğrenci yeterlilikleri anketlerinin işletmeler ve öğrenciler tarafından doldurması sağlanacaktır. Anket sonuçları değerlendirilerek sonuçlara uygun stratejiler belirlenecektir.</p> <p>S3. Öğrencilerin atölye ve laboratuvar derslerinde fiziki mekân sorumluluğu alması sağlanarak öğrencilerde sorumluluk bilinci geliştirilecektir.</p> <p>S4. Mesleki ve teknik eğitimle ilgili yerel, ulusal ve uluslararası boyutta düzenlenen etkinliklere katılım sağlanacaktır.</p>						
Koordinatör Birim	Alan Şefleri						

İş birliği Yapılacak Birimler	Okulidaresi,Sımf Rehber öğretmenleri ,Okul rehber hizmetleri , kamu kurum ve kuruluşları
Riskler	<ol style="list-style-type: none"> 1. Destekleme ve Yetiştirme Kurslarının öneminin farkında olunmaması 2. Mesleki eğitim için gerekli donanımsal eksiklikler 3. Mesleki eğitim için doküman ve eğitim eksikliği, tecrübe aktarımı noksanlığı
Maliyet Tahmini	300000 TL
Tespitler	<ol style="list-style-type: none"> 1. Mesleki eğitim staj işletmelerinde karşılaşılan öngörülemeyen sorunlar 2. Yapay Zeka çalışmaları için doküman ve eğitim masraflarının çok olması 3. Kariyer rehberliği için alanında yetişmiş insanlara ulaşım zorluğu
İhtiyaçlar	<ol style="list-style-type: none"> 1. İşletmelerle daha yakın ilişkiler içinde olmak 2. İş başı eğitimlerin ve iş yeri gezilerinin düzenlenerek sektör tecrübesini öğrenilere aktarmak

Tablo61. Amaç 2 Hedef 2 Tablosu

AMAÇ 2	Ulusal ve uluslararası alanda mesleki yeterliliği ile kabul gören, mesleki değerlere sahip, yaratıcı, yenilikçi, girişimci, üretken, ekonomiye değer katan ehil işgücü yetiştirilmesi sağlanacaktır.						
HEDEF 2.3	Bir üst öğrenime yerleşen mesleki ve teknik ortaöğretim öğrencileri sayısı arttırılacaktır.						
PERFORMANS GÖSTERGELERİ	HEDEFE ETKİSİ (%)	BAŞLANGIÇ DEĞERİ	2024	2025	2026	2027	2028
PG2.3.1. Alanında bir üst öğrenime yerleşen öğrenci oranı	30	70.2	75	77	79	82	85
PG2.3.2. Ön lisans programlarına yerleşen öğrenci oranı	20	25	15	20	25	30	40
PG2.3.3. Lisans programlarına yerleşen öğrenci oranı	10	2	2	5	10	15	20
STRATEJİLER	<p>S1. Destekleme ve yetiştirme kurslarıyla öğrencilerin genel bilgi ve kültür derslerindeki yeterlilikleri arttırılacaktır.</p> <p>S2. Dijital platformlarla öğrenciler akademik anlamda desteklenecektir.</p> <p>S3. Öğrencileri ilgi, yetenek ve ihtiyaçları doğrultusunda bir üst öğrenim programına hazırlayacak mesleki ve eğitsel rehberlik faaliyetleri yürütülecektir.</p>						
KoordinatörBirim	Okul idaresi, zümre öğretmenleri						
İşbirliğiYapılacakBirimler	Okulidaresi, okul aile birliği, kamu kurum ve kuruluşları						
Riskler	<ol style="list-style-type: none"> 1. Destekleme ve Yetiştirme Kurslarının öneminin farkında olunmaması 2. Rehberlik faaliyetlerinin bir üst öğrenim programına hazırlamaya yeterli zaman ayrılmaması 3. Staj faaliyetlerinin Yüksek öğretimi aksatması 						

Maliyet Tahmini	50000 TL
Tespitler	<ol style="list-style-type: none"> 1. Üniversitede farklı bir bölüm hedefleyen öğrencilerin ilk sene tercih yapmaması, bu yüzden öğrencilerin yeterli çalışma gerçekleştirilmemesi 2. Her alan ve kademede Destekleme ve Yetiştirme Kurslarının olmaması 3. Birebir rehberlik faaliyeti için okulda yeterli Rehber Öğretmenin bulunmaması 4. Üniversite tanıtım gezilerinin belediye ve üniversiteler tarafından maddi ve manevi desteklenmemesi
İhtiyaçlar	<ol style="list-style-type: none"> 1. DYK'nin her kademede isteğe bağlı olarak yer alması 2. Atama dönemlerinde Rehber Öğretmen eksikliğinin okul-öğrenci sayısına göre tamamlanması 3. Üniversitelerin gezi ve organizasyonları desteklemeye istekli olması

Tablo62. Amaç 2 Hedef 3 Tablosu

AMAÇ 2	Ulusal ve uluslararası alanda mesleki yeterliliği ile kabul gören, mesleki değerlere sahip, yaratıcı, yenilikçi, girişimci, üretken, ekonomiye değer katan ehil işgücü yetiştirilmesi sağlanacaktır.						
HEDEF 2.4	Öğrencilerin akademik ve yaşam becerileri geliştirilmesi için rehberlik faaliyetleri güçlendirilecektir.						
PERFORMANS GÖSTERGELERİ	HEDEFE ETKİSİ (%)	BAŞLANGIÇ DEĞERİ	2024	2025	2026	2027	2028
PG2.4.1. Öğrenci görüşmeleri sayısı	40	611	680	750	875	980	1100
PG2.4.2. Veli görüşmeleri sayısı	20	187	250	300	350	400	450
PG2.4.3. Öğretmen görüşmeleri sayısı	20	12	20	25	29	35	42
PG2.4.4. Düzenlenen etkinlik sayısı	80	30	15	22	36	44	52
STRATEJİLER	<p>S1. Sınıf rehber öğretmen ve okul rehber öğretmen arasındaki çalışma iş birliği güçlendirilerek sağlıklı ruh yapısına sahip, kendisini keşfetmeyi öğrenmiş mutlu bireyler yetiştirmeyi sağlamak amacıyla etkinlikler/uygulamalar gerçekleştirilecektir.</p> <p>S2. Rehberlik faaliyetlerinin önemi ile ilgili öğretmenlere yönelik farkındalık faaliyetleri geliştirilecektir.</p> <p>S3. Öğrencilerin yaş dönem özellikleri, bu dönemde karşılaşılabilecek sorunlar ve bu sorunlarla baş etme, öğrenci-veli sağlıklı iletişim kurma yöntemleriyle ilgili velilere yönelik etkinlikler düzenlenerek velilerin eğitim süreçlerinde yer alması sağlanacaktır.</p> <p>S4. Sektörle iş birliği içinde seminer düzenlenerek öğrencilerde girişimcilik konusunda farkındalarının artırılması sağlanacaktır.</p>						
Koordinatör Birim	Okul idaresi, rehberlik servisi, veli						
İşbirliği Yapılacak Birimler	Okul idaresi, rehberlik servisi, sınıf öğretmenleri, veli						
Riskler	1. Öğrencilerin rehberlik çalışmalarına gönüllü olmaması ve bu konuda açık						

	<p>davranmamaları</p> <p>2. Ergenlik döneminde bulunan öğrencilerin ilgili kişilerle iletişim kurmayı reddetmesi ve öğrencilerin güven sorunu</p>
MaliyetTahmini	10000 TL
Tespitler	<p>1. Rehberlik hizmetlerinin öğrenci, veli ve öğretmen tarafından birebir talep edilmesi</p> <p>Rehberlik biriminin planladığı yaş, dönem özelliklerine göre etkinliklerin yıl içerisinde bir defa yapılması, ihtiyaçlar ölçeğinde yapılmaması</p> <p>2. Velilerin gönülsüz olması</p> <p>3. Toplantı yapılacak öğretmenlerin ders yoğunluğunun olması</p>
İhtiyaçlar	<p>1. Sınıf öğretmenleri tarafından sınıf rehberlik derslerinde yaş dönem özellikleri, iletişim kurma yöntemleriyle ilgili paylaşımları zamanında yapması</p> <p>2. Öğrencilerde yapılan rehberlik hizmetleriyle ilgili farkındalık oluşturulması</p>

Tablo63. Amaç 2 Hedef 4 Tablosu

AMAÇ 2	Ulusal ve uluslararası alanda mesleki yeterliliği ile kabul gören, mesleki değerlere sahip, yaratıcı, yenilikçi, girişimci, üretken, ekonomiye değer katan ehil işgücü yetiştirilmesi sağlanacaktır.						
HEDEF 2.5	Sektörle iş birlikleri artırılarak öğrencilerin pratik deneyim, burs ve istihdam imkânları artırılabacaktır.						
PERFORMANS GÖSTERGELERİ	HEDEFE ETKİSİ (%)	BAŞLANGIÇ DEĞERİ	2024	2025	2026	2027	2028
PG2.5.1. Sektörle iş birliği kapsamında imzalanan protokol sayısı	30	19	19	25	35	50	60
PG2.5.2. Protokol kapsamında beceri eğitimi alan öğrenci sayısı	25	58	60	100	125	130	135
PG2.5.3. Protokol kapsamında düzenlenen işbaşı eğitimlerine katılan öğretmen sayısı	12	0	0	3	4	4	6
PG2.5.4. Protokol imzalanan kurum/kuruluşlarda mezuniyetten sonra istihdam edilen öğrenci sayısı	30	0	0	15	20	25	30
STRATEJİLER	<p>S1. Öğrencilerin burs, staj/beceri eğitimi ve istihdam imkânlarını artırmak, öğretmenlerin mesleki gelişimlerini sağlamak amacıyla işbaşı eğitimleri düzenlemek için mesleki ve teknik ortaöğretimde eğitimi verilen alanlarda sektörle iş birliğini güçlendirecek protokollerin sayısı artırılabacaktır.</p> <p>S2. İmzalanan protokollerin yürütülme süreçleri ve uygulama sonuçları izlenerek elde edilen veriler ulusal boyutta oluşturulan protokol izleme sistemine girilecektir.</p> <p>S3. Merkezi ve mahallî düzeyde protokoller kapsamında düzenlenen işbaşı eğitimlerine öğretmenlerin katılımı sağlanacaktır.</p>						
KoordinatörBirim	Alan Şefleri						
	Okul idaresi,meslek öğretmenleri , okul rehberlik hizmetleri, sektör temsilcileri						

İşbirliği Yapılacak Birimler	
Riskler	<ol style="list-style-type: none"> 1. İşletmelerin Protokol çalışmalarına gönülsüz olmaları 2. Öğrencilerin Staj sonrası farklı meslek alanlarını tercih etme yönelimleri 3. İş başı öğretmen eğitimi için işletme yetersizliği
Maliyet Tahmini	30000 TL
Tespitler	<ol style="list-style-type: none"> 1. İşletmelerin protokol çalışmaları konusunda yetersiz ve bilgisiz olması onları gönülsüz kılıyor. 2. Öğrenciler işletmelerde geleceklerinin sağlam olmasını şüpheli görüyor. Buda başka alanlara kaymalarına sebep oluyor. 3. Öğretmenler iş başı eğitimleri için gönülsüz oluyor, teşvik edilmeleri gerekmekte
İhtiyaçlar	<ol style="list-style-type: none"> 1. İşletme yetkilileri ile toplantılar yapılarak bilgilendirme ihtiyacı var 2. Öğrencilere alanlarının geleceği konusunda mesleki tecrübe aktarımına ihtiyaç var

Tablo64. Amaç 2 Hedef 5 Tablosu

4.2.3 TEMA 3: KURUMSAL KAPASİTE

AMAÇ 3	Okulun amaçlarına ulaşmasını sağlayacak kurumsal imkân ve yetkinlikler verimli ve sürdürülebilir bir şekilde geliştirilecektir.						
HEDEF 3.1	Okulun fiziki mekânlarının okulun ihtiyaç ve hedefleri doğrultusunda iyileştirilmesi sağlanacaktır.						
PERFORMANS GÖSTERGELERİ	HEDEFE ETKİSİ (%)	BAŞLANGIÇ DEĞERİ	2024	2025	2026	2027	2028
PG3.1.1. İyileştirilen fiziki mekân (derslik, spor salonu, kütüphane, pansiyon vb.) sayısı	30	7	7	9	10	12	15
PG3.1.2. Sektörle iş birliği içerisinde yenilenen atölye ve laboratuvar sayısı	30	3	3	3	3	4	4
PG3.1.3. Fiziksel mekanların temizlik ve hijyenine ilişkin memnuniyet oranı (%)	20	99,2	99,4	99,6	99,7	99,8	99,9
PG3.1.4. Altyapı ve donatım eksikliği bulunan fiziksel birim sayısı	20	8	7	5	4	3	2
STRATEJİLER	<p>S1. Okulun fiziki mekânlarının durum tespiti yapılacak ve iyileştirilmesi için önceliklendirilmiş bir plan doğrultusunda çalışmalar yapılacaktır.</p> <p>S2. Atölye ve laboratuvarların iyileştirilmesi için sektör ile iş birlikleri yapılacaktır.</p> <p>S3. Temizlik ve hijyen memnuniyet düzeyi belirlemek için anketler uygulanarak yapılacak değerlendirmeler sonucunda gerekli tedbirler alınacaktır.</p>						
Koordinatör Birim	Okul İdaresi						
İşbirliği Yapılacak Birimler	Zümre ve Meslek öğretmenleri , okul rehberlik hizmetleri, sektör temsilcileri						
Riskler	<ol style="list-style-type: none"> 1. İyileştirilen fiziki mekanların korunması 2. Sektörün yatırıma yanaşmaması 						

	3. Temizlik Görevli eksikliği 4. Alt yapı ve donatım için maliyet ihtiyacı
Maliyet Tahmini	500000 TL
Tespitler	1. İyileştirilecek Mekanların tespitlerinin ve önem sırasının yapılması 2. Sektör temsilcilerini okullara çekme zorluğu 3. Altyapı ve donatım eksikliklerinin maliyetinin yüksek olması
İhtiyaçlar	1. İyileştirilecek mekanlar için komisyonlar kurulup ihtiyaç ve önem listesi belirlenmeli 2. Sektörü alanlara çekip ihtiyaçları karşılaması için çalışmalar yapılmalı 3. Temizlik görevlisi ihtiyacı için yerel kaynakların tespiti

Tablo65. Amaç 3 Hedef 1 Tablosu

AMAÇ 3	Okulun amaçlarına ulaşmasını sağlayacak kurumsal imkân ve yetkinlikler verimli ve sürdürülebilir bir şekilde geliştirilecektir.						
HEDEF 3.2	Okul yöneticilerinin ve öğretmenlerin mesleki gelişimleri güçlendirilecektir.						
PERFORMANS GÖSTERGELERİ	HEDEFE ETKİSİ (%)	BAŞLANGIÇ DEĞERİ	2024	2025	2026	2027	2028
PG3.2.1. Hizmet içi eğitim alan yönetici ve öğretmen oranı (%)	40	100	100	125	135	150	175
PG3.2.2. Hizmet içi eğitim alan genel bilgi ve kültür dersleri öğretmeni oranı (%)	30	51.4	51.6	55	58	60	62
PG3.2.3. Hizmet içi eğitim alan atölye ve laboratuvar öğretmeni oranı (%)	30	49.6	49.2	55	58	60	62
STRATEJİLER	S1. Okul yöneticilerinin ve öğretmenlerin mesleki gelişim ihtiyaçları tespit edilerek, bu ihtiyaçları gidermeye yönelik bir mesleki gelişim planı hazırlanacaktır.						
	S2. Kültür öğretmenlerinin alanlarında mesleki gelişimlerini ve öğretmenlik yeterliklerini geliştirmek için yerel ve merkezi düzeyde eğitim almaları sağlanacaktır.						
	S3. Atölye ve laboratuvar öğretmenlerinin alanlarında mesleki gelişimlerini ve öğretmenlik yeterliklerini geliştirmek için yerel ve merkezi düzeyde eğitim almaları sağlanacaktır.						
Koordinatör Birim	Okul İdaresi						
İşbirliği Yapılacak Birimler	Zümre ve Meslek öğretmenleri, okul rehberlik hizmetleri,						
Riskler	1. Mesleki gelişim planı hazırlanırken bireysel farklılıkların ve öğretmen ihtiyaçlarının yeterli analizinin yapılmaması						

	<p>2. Uzaktan hizmet içi eğitimlerin mesai dışında planlanmasının katılımı zorlaştırması</p> <p>3. Okul personelinin motivasyonunun, iş doyumunun ve kurumsal bağlılık düzeylerinin artırılmasının ek maliyete sebep olması</p>
Maliyet Tahmini	0 TL
Tespitler	<p>1. Mesleki gelişim seminerlerinin bakanlık kararları doğrultusunda herkes için aynı konu ve şekilde yapılması</p> <p>2. Zorunlu eğitimlerin zaman problemi nedeniyle öğretmenlere ek iş yükü oluşturması nedeniyle takibinin güçleşmesi Kalabalık okul olması nedeniyle iş yükünün fazlalığının motivasyonu olumsuz etkilemesi</p>
İhtiyaçlar	<p>1. Mesleki gelişim seminerlerinin öğretmenlerin istekleri doğrultusunda ve zaman olarak daha uygun vakitlerde planlanması</p>
	2.

Tablo66. Amaç 3 Hedef 2 Tablosu

AMAÇ 3	Okulun amaçlarına ulaşmasını sağlayacak kurumsal imkân ve yetkinlikler verimli ve sürdürülebilir bir şekilde geliştirilecektir.						
HEDEF 3.3	Eğitim ve öğretimin bilişsel, duyuşsal ve davranışsal açıdan sağlıklı ve güvenli bir ortamda gerçekleştirilmesi için okul sağlığı ve güvenliği geliştirilecektir						
PERFORMANS GÖSTERGELERİ	HEDEFE ETKİSİ (%)	BAŞLANGIÇ DEĞERİ	2024	2025	2026	2027	2028
PG3.3.1. Atölye ve laboratuvarlarda yaşanan iş kazası sayısı	30	0	0	0	0	0	0
PG3.3.2. Bağımlılıkla mücadele ile ilgili konularda eğitim alan öğrenci ve öğretmen sayısı	30	874	880	940	995	1105	1250
PG3.3.3. Disiplin kuruluna sevk edilen olayı sayısı	20	60	57	50	42	37	30
PG3.3.4. Afet ve acil durum tatbikat sayısı	20	2	2	2	2	2	2
STRATEJİLER	<p>S1. Atölye ve laboratuvarlarda iş kazası yaşanmaması için bilgilendirme faaliyetleri yapılacak ve eğitim ortamları iş güvenliği ve sağlığına uygun hâle getirilecektir.</p> <p>S2. Öğrenci, öğretmen ve velilerde farkındalık oluşturmak için bağımlılıkla mücadele, akran zorbalığı, siber zorbalık, sağlıklı beslenme ve obezite, hijyen, bulaşıcı hastalıklar ve gıda güvenliği gibi konularda alan uzmanları ile iş birliğinde eğitimler düzenlenecektir.</p> <p>S3. Okulda yaşanan disiplin olaylarının nedeni rehber öğretmen koordinasyonunda sınıf rehber öğretmeni ve öğrencilerin diğer öğretmenleriyle iş birliğinde tespit edilerek bu konuda çalışmalar yapılarak öğrencilerin ve velilerin farkındalıkları artırılabacaktır</p> <p>S4. Afet ve acil durum tatbikatları düzenlenecektir.</p>						
Koordinatör Birim	Okul idaresi						
İşbirliği Yapılacak Birimler	Okul idaresi, rehberlik servisi, zümre başkanları, veli, okul aile birliği						

Riskler	<ol style="list-style-type: none"> Okulda yaşanan disiplin olaylarının, kurallara uyan ama uymama ihtimali olan öğrenci ve veliler tarafından dikkate alınmaması. Ödül yönetmeliği uygulanırken ödüllendirmeni zamanında ve uygun ödüllerle yapılmaması. Afet ve acil durum eylem planlarının anlaşılır olmaması.
MaliyetTahmini	5.000 TL
İhtiyaçlar	<ol style="list-style-type: none"> Öğrenci ve velilere her kademede birden fazla olacak şekilde disiplin, ödül, ceza sistemi hakkında bilgi verilmesi. Başarılı öğrencilere davranışları veya akademik başarısı ödüllendirilirken hatıra olabilecek alternatif ödüllerin de verilmesi. Afet ve acil durum bilincinin artırılmasına yönelik sorumlulukların tüm paydaşlarla birlikte alınması.

Tablo66. Amaç 3 Hedef 3 Tablosu

AMAÇ 3	Okulun amaçlarına ulaşmasını sağlayacak kurumsal imkân ve yetkinlikler verimli ve sürdürülebilir bir şekilde geliştirilecektir.						
HEDEF 3.4	Döner Sermaye (DÖSE) faaliyetleri artırılabilecektir.						
PERFORMANS GÖSTERGELERİ	HEDEFE ETKİSİ (%)	BAŞLANGIÇ DEĞERİ	2024	2025	2026	2027	2028
PG3.4.1. DÖSE çalışmasında bulunan alan sayısı	40	3	3	4	4	4	4
PG3.4.2. DÖSE faaliyetinde yer alan öğrenci sayısı	30	5	10	20	30	40	50
PG3.4.3. DÖSE faaliyetinde yer alan öğretmen sayısı	30	5	6	8	10	12	14
STRATEJİLER	S1. DÖSE üretilen ürünlerin çeşitlendirilmesi sağlanacaktır.						
	S2. Okulda bulunan uygun alanlarda DÖSE faaliyetlerinin yapılması sağlanacaktır.						
KoordinatörBirim	Okul idaresi						
İşbirliğiYapılacakBirimler	Alan şefleri ,meslek öğretmenleri, sektör yetkilileri						
Riskler	<ol style="list-style-type: none"> DÖSE çalışmaları sonucu özellikle bilişim alanında kar marjının beklenenden düşük olması ,piyasa şartlarında çalışmayı zorlaştırıyor. Öğretmen ve öğrencilerin faaliyetlerde bulunma isteksizliği 						
MaliyetTahmini	750.000 TL						
Tespitler	<ol style="list-style-type: none"> Döse faaliyetleri için sektörle iletişim eksikliği var Bazı alanlar piyasadadan daha uygun üretim yapamıyor 						

	3. Paydaşların isteksizliği
İhtiyaçlar	1. Hammadde ve üretim giderlerinin azaltılması 2. DÖSE ile uğraşan okulların gelir gider vergiden muaf tutulması

Tablo67. Amaç 3 Hedef 4 Tablosu

AMAÇ 3	Okulun amaçlarına ulaşmasını sağlayacak kurumsal imkân ve yetkinlikler verimli ve sürdürülebilir bir şekilde geliştirilecektir.						
HEDEF 3.5	İklim değişikliğinin olumsuz etkilerini azaltmak ve çevresel sürdürülebilirliği sağlamak için tasarruf tedbirleri kapsamında enerji verimliliği artırılacaktır.						
PERFORMANS GÖSTERGELERİ	HEDEFE ETKİSİ (%)	BASLANGIÇ DEĞERİ	2024	2025	2026	2027	2028
PG3.5.1. Elektrik tüketimi miktarı (kw)	30	8500	8700	8000	7800	7750	7500
PG3.5.2 Su tüketim miktarı (m3)	30	9000	8996	8750	8500	8250	8000
PG3.5.3. Doğalgaz/akaryakıt/kömür tüketim miktarı (m3/lt/kg)	20	120000	119000	118000	117000	116000	115000
PG3.5.4. Temiz ve sürdürülebilir enerji kaynaklarından sağlanan enerji miktarı (kw)	20	0	0	200	400	600	800
STRATEJİLER	S1. Okul elektrik, su ve yakıt tüketimi miktar ve tutar olarak izlenerek tüketimi artıran unsurlar araştırılacak ve verimliliği artıracak tedbirler alınacaktır. S2. Tasarruf tedbirleri kapsamında enerji verimliliği ile ilgili farkındalık çalışmaları yapılacaktır. S3. Enerji tasarrufuna yönelik proje geliştirilecektir. S4. Temiz ve sürdürülebilir enerji kaynaklarından daha fazla yararlanmak için çalışmalar yapılacaktır.						
KoordinatörBirim	Okul idaresi						
İşbirliğiYapılacakBirimler	Sınıf Rehber Öğretmenleri, Meslek Öğretmenleri Rehberlikservisi,zümreöğretmenleri, veli, okul aile birliği						
Riskler	1. Enerji tasarrufuna yönelik geliştirilecek projeler için laboratuvar ortamlarını yetersiz olması. 2. Yenilenebilir enerji kaynaklarının kullanımının yaygınlaşması için fiziki ortamın yetersiz olması ve maliyetlerinin pahalı olması 3. Tasarruf konusunda yeterli farkındalığın oluşmamış olması						
MaliyetTahmini	1500000 TL						
Tespitler	1. Enerji tasarrufu ve alternatif enerji kaynakları konusunda bilgilendirici anlatımların yapılması, okul panolarına dikkat çekici posterlerin asılması.						
İhtiyaçlar	1. Enerji tasarrufu ve geri dönüşümün sağlayacağı faydalar konusunda okulun tüm paydaşlarının farkındalığının artması. 2. Enerji tasarrufu ve geri dönüşüm konusunda sosyal sorumluluk projelerinin geliştirilmesi						

Tablo68. Amaç 3 Hedef 5 Tablosu

4.3 TEMA, AMAÇ, HEDEF VE TEDBİRLER

4.3.1TEMA 1:EĞİTİM VE ÖĞRETİME ERİŞİM

Eğitim ve öğretime erişim okullaşma ve okul terki, devam ve devamsızlık, okula uyum ve oryantasyon, özel eğitime ihtiyaç duyan bireylerin eğitime erişimi, yabancı öğrencilerin eğitime erişimi ve hayat boyu öğrenme kapsamında yürütülen faaliyetlerin ele alındığı temadır.

Stratejik Amaç 1:

Kayıt bölgemizde yer alan çocukların okullaşma oranlarını artıran, öğrencilerin uyum ve devamsızlık sorunlarını gideren etkin bir yönetim yapısı kurulacaktır.

Stratejik Hedef 1.1.

Kayıt bölgemizde yer alan çocukların okullaşma oranları artırılması ile öğrencileri ilgi ve kabiliyetleri doğrultusunda bir mesleğe yönlendirip,ülkenin kalkınmasında katkı sağlayacak olan meslek elemanlarının yetişmesini sağlamak.

S.NO	STRATEJİ	ANA SORUMLU BRM	DİĞER SORUMLU BRM.
S1	Öğrencilerin devamsızlık nedenleri belirlenecek, öğrenci ve veli iş birliğiyle bu nedenleri ortadan kaldırmaya yönelik çalışmalar yürütülecektir.	Müdür Yardımcıları	Okul Rehber Öğr. Sınıf Rehber Öğr.
S2	Okul ortamının öğrenciler için cazip hale gelmesini sağlayacak sosyal, sportif vb. imkânlar artırılacaktır.	Müdür Yardımcıları	Sınıf Rehber Öğr. Meslek Bölüm Öğr.
S3	Sınıf tekrarı nedenleri araştırılarak buna yönelik önleyici tedbirler geliştirilecektir.	Rehberlik Servisi	Sınıf Rehber Öğr. Müdür Yrd.
S4	Öğrencilerin örgün eğitimden ayrılma nedenleri araştırılıp okul kaynaklı nedenlerin ortadan kaldırılmasına yönelik tedbirler alınacaktır.	Müdür Yardımcıları	Okul Rehber Öğr. Sınıf Rehber Öğr.
S5	Özel eğitim ihtiyacı olan öğrencilerin uygun alanda eğitim alabilmeleri için rehberlik ve yönlendirme faaliyetleri yapılacaktır.	Rehberlik Servisi	Sınıf Rehber Öğr. Müdür Yrd.

Tablo69. Stratejiler_1 Tablosu

S.NO	STRATEJİ	ANA SORUMLU BRM	DİĞER SORUMLU BRM.
S1	Her bir öğrencinin bir kulüp faaliyetinde aktif olarak yer alması sağlanarak kulüp faaliyetlerinin etkinliği	Sınıf Rehber Öğr.	Müdür Yardımcıları

	artırılacaktır.		
S2	Öğrencilerin yerel, ulusal ve uluslararası proje ve yarışmalara katılmaları teşvik edilecektir.	Sınıf Rehber Öğr.	Müdür Yardımcıları
S3	Okulda eğitimi verilen meslek alanlarının öğretim programı kazanımlarına uygun olarak kurum dışı etkinliklere katılım teşvik edilecektir.	Meslek Bölüm Öğr.	Müdür Yardımcıları
S4	Okulda oluşturulacak Yapay Zekâ kulübü aracılığıyla yerel düzeyde etkinliklerin düzenlenmesi sağlanacaktır.	Bilişim Alanı Öğr.	Müdür Yardımcıları
S5	Sektörle iş birliği içerisinde yürütülen bilimsel, sosyal, kültürel, sanatsal ve sportif Alanlardaki faaliyetler artırılacaktır.	Meslek Bölüm Öğr.	Müdür Yardımcıları

Tablo70. Stratejiler_2 Tablosu

4.3.2 TEMA 2:Eğitim-Öğretimde Kalite

Okulumuzun mevcut imkânları en iyi şekilde kullanılarak mesleki eğitimde, çağın gerektirdiği bilgi, beceri, tutum ve davranışın kazandırılmasına yönelik politikalar “EĞİTİM-ÖĞRETİMDEKALİTE” teması altında değerlendirilmektedir.

S.NO	STRATEJİ	ANA SORUMLU BRM	DİĞER SORUMLU BRM.
S1	Öğrencilerin genel derslerdeki kazanım eksiklikleri tespit edilerek destekleme ve yetiştirme kurslarıyla akademik yeterliklerinin artırılması sağlanacaktır.	Sınıf Rehber Öğr.	Müdür Yardımcıları
S2	Uzaktan eğitim videoları aracılığıyla öğrencilerin tamamlayıcı ve destekleyici eğitim almaları sağlanacaktır.	Sınıf Rehber Öğr.	Müdür Yardımcıları
S3	Her bir öğrencinin hazır bulunuşluk seviyesine uygun en az bir proje ve etkinliğe katılması sağlanacaktır	Sınıf Rehber Öğr.	Müdür Yardımcıları
S4	Öğrencilerin kitap okumasını teşvik etmek için etkinlikler düzenlenecektir.	Türk Dili ve Edebiyat Zümresi	Müdür Yardımcıları Sınıf Rehber Öğr.
S5	Okul içinde makale, kompozisyon yazma, resim yapma vb. yarışmalar düzenlenecek ve öğrencilerin ödüllendirilmesi sağlanacaktır.	Türk Dili ve Edebiyat Zümresi	Müdür Yardımcıları Sınıf Rehber Öğr.

Tablo71. Stratejiler_3 Tablosu

S.NO	STRATEJİ	ANA SORUMLU BRM	DİĞER SORUMLU BRM.
S1	Meslek derslerinde proje tabanlı yöntem kullanılarak öğrencilerin analiz, sentez ve değerlendirme becerilerinin geliştirilmesi sağlanacaktır.	Meslek Bölüm Öğr.	Müdür Yardımcıları

S2	Bakanlık tarafından hazırlanan eğitim-iş ahlakı ve öğrenci yeterlilikleri anketlerinin işletmeler ve öğrenciler tarafından doldurması sağlanacaktır. Anket sonuçları değerlendirilerek sonuçlara uygun stratejiler belirlenecektir.	Sınıf Rehber Öğr.	Müdür Yardımcıları
S3	Öğrencilerin atölye ve laboratuvar derslerinde fiziki mekân sorumluluğu alması sağlanarak öğrencilerde sorumluluk bilinci geliştirilecektir.	Meslek Bölüm Öğr.	Müdür Yardımcıları
S4	Mesleki ve teknik eğitimle ilgili yerel, ulusal ve uluslararası boyutta düzenlenen etkinliklere katılım sağlanacaktır.	Meslek Bölüm Öğr.	Müdür Yardımcıları

Tablo72. Stratejiler_4 Tablosu

S.NO	STRATEJİ	ANA SORUMLU BRM	DİĞER SORUMLU BRM.
S1	Destekleme ve yetiştirme kurslarıyla öğrencilerin genel bilgi ve kültür derslerindeki yeterlilikleri arttırılacaktır.	Sınıf Rehber Öğr.	Müdür Yardımcıları
S2	Dijital platformlarla öğrenciler akademik anlamda desteklenecektir.	Sınıf Rehber Öğr.	Müdür Yardımcıları
S3	Öğrencileri ilgi, yetenek ve ihtiyaçları doğrultusunda bir üst öğrenim programına hazırlayacak mesleki ve eğitsel rehberlik faaliyetleri yürütülecektir.	Sınıf Rehber Öğr.	Müdür Yardımcıları

Tablo 73. Stratejiler_5 Tablosu

S.NO	STRATEJİ	ANA SORUMLU BRM	DİĞER SORUMLU BRM.
S1	Sınıf rehber öğretmen ve okul rehber öğretmen arasındaki çalışma iş birliği güçlendirilerek sağlıklı ruh yapısına sahip, kendisini keşfetmeyi öğrenmiş mutlu bireyler yetiştirmeyi sağlamak amacıyla etkinlikler/uygulamalar gerçekleştirilecektir.	Rehberlik Servisi	Sınıf Rehber Öğr. Müdür Yrd.
S2	Rehberlik faaliyetlerinin önemi ile ilgili öğretmenlere yönelik farkındalık faaliyetleri geliştirilecektir.	Rehberlik Servisi	Sınıf Rehber Öğr. Müdür Yrd.
S3	Öğrencilerin yaş dönem özellikleri, bu dönemde karşılaşılabilecek sorunlar ve bu sorunlarla baş etme, öğrenci-veli sağlıklı iletişim kurma yöntemleriyle ilgili velilere yönelik etkinlikler düzenlenerek velilerin eğitim süreçlerinde yer alması sağlanacaktır.	Rehberlik Servisi	Sınıf Rehber Öğr. Müdür Yrd.
S4	Sektörle iş birliği içinde seminer düzenlenerek öğrencilerde girişimcilik konusunda farkındalıklarının artırılması sağlanacaktır.	Meslek Bölüm Öğr.	Müdür Yardımcıları

Tablo 74. Stratejiler_6 Tablosu

S.NO	STRATEJİ	ANA SORUMLU BRM	DİĞER SORUMLU BRM.
S1	Öğrencilerin burs, staj/beceri eğitimi ve istihdam imkânlarını arttırmak, öğretmenlerin mesleki gelişimlerini sağlamak amacıyla	Meslek Bölüm Öğr.	Müdür Yardımcıları

	işbaşı eğitimleri düzenlemek için mesleki ve teknik ortaöğretimde eğitimi verilen alanlarda sektörle iş birliğini güçlendirecek protokollerin sayısı arttırılacaktır.		
S2	İmzalanan protokollerin yürütülme süreçleri ve uygulama sonuçları izlenerek elde edilen veriler ulusal boyutta oluşturulan protokol izleme sistemine girilecektir.	Meslek Bölüm Öğr.	Müdür Yardımcıları
S3	Merkezi ve mahallî düzeyde protokoller kapsamında düzenlenen işbaşı eğitimlerine öğretmenlerin katılımı sağlanacaktır.	Meslek Bölüm Öğr.	Müdür Yardımcıları

Tablo 75. Stratejiler_7 Tablosu

4.2.3 TEMA 3: KURUMSAL KAPASİTE

Okulumuzda Kurumsal kapasitenin geliştirilmesine yönelik olarak fiziki, mali ve teknolojik altyapının geliştirilmesi, beşerî kaynakların niteliğinin artırılması ile yönetim ve organizasyon yapısının geliştirilmesine yönelik politikalar “KURUMSAL KAPASİTE” teması altında ele alınmaktadır.

S.NO	STRATEJİ	ANA SORUMLU BRM	DİĞER SORUMLU BRM.
S1	Okulun fiziki mekânlarının durum tespiti yapılacak ve iyileştirilmesi için önceliklendirilmiş bir plan doğrultusunda çalışmalar yapılacaktır.	Okul Müdürü	Müdür Yrd.
S2	Atölye ve laboratuvarların iyileştirilmesi için sektör ile iş birlikleri yapılacaktır.	Meslek Bölüm Öğr.	Müdür Yardımcıları
S3	Temizlik ve hijyen memnuniyet düzeyi belirlemek için anketler uygulanarak yapılacak değerlendirmeler sonucunda gerekli tedbirler alınacaktır.	Rehberlik Servisi	Sınıf Rehber Öğr. Müdür Yrd.

Tablo 76. Stratejiler_8 Tablosu

S.NO	STRATEJİ	ANA SORUMLU BRM	DİĞER SORUMLU BRM.
S1	Okul yöneticilerinin ve öğretmenlerin mesleki gelişim ihtiyaçları tespit edilerek, bu ihtiyaçları gidermeye yönelik bir mesleki gelişim planı hazırlanacaktır.	Okul Müdürü	Müdür Yrd.
S2	Kültür öğretmenlerinin alanlarında mesleki gelişimlerini ve öğretmenlik yeterliklerini geliştirmek için yerel ve merkezi düzeyde eğitim almaları sağlanacaktır.	Okul Müdürü	Müdür Yrd.
S3	Atölye ve laboratuvar öğretmenlerinin alanlarında mesleki gelişimlerini ve öğretmenlik yeterliklerini geliştirmek için yerel ve merkezi düzeyde eğitim almaları sağlanacaktır.	Okul Müdürü	Müdür Yrd.

Tablo 77. Stratejiler_9 Tablosu

S.NO	STRATEJİ	ANA SORUMLU BRM	DİĞER SORUMLU BRM.
------	----------	-----------------	--------------------

S1	Atölye ve laboratuvarlarda iş kazası yaşanmaması için bilgilendirme faaliyetleri yapılacak ve eğitim ortamları iş güvenliği ve sağlığına uygun hâle getirilecektir.	Meslek Bölüm Öğr.	Müdür Yardımcıları
S2	Öğrenci, öğretmen ve velilerde farkındalık oluşturmak için bağımlılıkla mücadele, akran zorbalığı, siber zorbalık, sağlıklı beslenme ve obezite, hijyen, bulaşıcı hastalıklar ve gıda güvenliği gibi konularda alan uzmanları ile iş birliğinde eğitimler düzenlenecektir.	Rehberlik Servisi	Sınıf Rehber Öğr. Müdür Yrd.
S3	Okulda yaşanan disiplin olaylarının nedeni rehber öğretmen koordinasyonunda sınıf rehber öğretmeni ve öğrencilerin diğer öğretmenleriyle iş birliğinde tespit edilerek bu konuda çalışmalar yapılarak öğrencilerin ve velilerin farkındalıkları artırılabilecektir.	Rehberlik Servisi	Sınıf Rehber Öğr. Müdür Yrd.
S4	Afet ve acil durum tatbikatları düzenlenecektir.	Müdür Yrd.	Tüm Öğretmenler

Tablo 78. Stratejiler_10 Tablosu

S.NO	STRATEJİ	ANA SORUMLU BRM	DİĞER SORUMLU BRM.
S1	DÖSE üretilen ürünlerin çeşitlendirilmesi sağlanacaktır.	Meslek Bölüm Öğr.	Müdür Yardımcıları
S2	Okulda bulunan uygun alanlarda DÖSE faaliyetlerinin yapılması sağlanacaktır.	Meslek Bölüm Öğr.	Müdür Yardımcıları

Tablo 79. Stratejiler_11 Tablosu

S.NO	STRATEJİ	ANA SORUMLU BRM	DİĞER SORUMLU BRM.
S1	Okul elektrik, su ve yakıt tüketimi miktar ve tutar olarak izlenerek tüketimi artıran unsurlar araştırılacak ve verimliliği artıracak tedbirler alınacaktır.	Okul Müdürü	Müdür Yrd.
S2	Tasarruf tedbirleri kapsamında enerji verimliliği ile ilgili farkındalık çalışmaları yapılacaktır.	Sınıf Rehber Öğr.	Müdür Yardımcıları
S3	Enerji tasarrufuna yönelik proje geliştirilecektir.	Sınıf Rehber Öğr.	Müdür Yardımcıları
S4	Temiz ve sürdürülebilir enerji kaynaklarından daha fazla yararlanmak için çalışmalar yapılacaktır.	Sınıf Rehber Öğr.	Müdür Yardımcıları

Tablo 80. Stratejiler_12 Tablosu

5. MALİYETLENDİRME

2024-2028 Stratejik Planı Faaliyet/Proje Maliyetlendirme Tablosu

<i>Kaynak Tablosu</i>	<i>2024</i>	<i>2025</i>	<i>2026</i>	<i>2027</i>	<i>2028</i>	<i>Toplam</i>
<i>Genel Bütçe</i>	110.000	115.000	120.000	125.000	130.000	600.00
<i>Diğer (Okul Aile Birlikleri)</i>	40.000	45.000	50.000	55.000	60.000	250.000
TOPLAM	150.000	160.000	170.000	180.000	190.000	850.000

6. İZLEME VE DEĞERLENDİRME

Okulumuz Stratejik Planı izleme ve değerlendirme çalışmalarında 5 yıllık Stratejik Planın izlenmesi ve 1 yıllık gelişim planının izlenmesi olarak ikili bir ayrıma gidilecektir.

Stratejik planın izlenmesinde 6 aylık dönemlerde izleme yapılacak denetim birimleri, il ve ilçe millî eğitim müdürlüğü ve Bakanlık denetim ve kontrollerine hazır halde tutulacaktır.

Yıllık planın uygulanmasında yürütme ekipleri ve eylem sorumlularıyla aylık ilerleme toplantıları yapılacaktır. Toplantıda bir önceki ayda yapılanlar ve bir sonraki ayda yapılacaklar görüşülüp karara bağlanacaktır.

Hedefe ilişkin değerlendirme yapılırken alt kısımda verilen örnek şablon kullanılacaktır.

2024- 2025 Eğitim Öğretim Yılı Stratejik Plan İzleme ve Değerlendirme Tablosu

A1	Öğrencilerin öğrenmesi, gelişmesi ve büyümesi için fırsatları genişletmek amacıyla okul, aile ve toplum arasında güçlü bağlantılar geliştirilecektir.				
H1.1	Öğrenci başarısını desteklemek için ailelere eğitim verilecektir.				
Hedef1.1 Performansı	%88*				
Sorumlu Birim	Okul yönetim kadrosu				
Performans Göstergesi	Hedef Etkisi (%)	Plan Dönemi Başlangıç Değeri *(A)	İzleme Dönemindeki Yıl Sonu Hedeflenen Değer(B)	İzleme Dönemindeki Gerçekleşme Değeri (C)	Performans(%) (C-A)/(B-A)
PG1.1.1Her Dönem sınıf velilerine yönelik düzenlenen Etkinlik sayısı	70	0	5		
PG1.1.2En Az bir aile Eğitim alan Veli oranı (yüzde)	40	25	55		
Hedefe İlişkin Değerlendirmeler					
<p>2024-2025 eğitim öğretim yılında PG1.1.1 için performansın %100 oranında gerçekleştiği görülmektedir. 2024-2025 eğitim öğretim yılında PG1.1.2 için performansı %70 oranında gerçekleştiği göz önünde bulundurularak ailelerine eğitim faaliyetlerine katılımının artırılması için sınıf rehber öğretmenleri aracılığıyla telefon görüşmeleri yapılmış ve planlanmıştır.</p>					

Tablo83: İzleme ve Değerlendirme Şablonu

T.C.
BAŞAKŞEHİR KAYMAKAMLIĞI
TOKİ HAYME ANA MESLEKİ VE TEKNİK ANADOLU LİSESİ MÜDÜRLÜĞÜ

2024 – 2028 STRATEJİK PLANI

OKUL/KURUM STRATEJİ GELİŞTİRME KURULU			
SIRA	AD- SOYAD	UNVAN	İMZA
1	Yıldız ÇOPUR	Okul Müdürü	
2	Cihat TABAK	Müdür Yardımcısı	
3	Özgün ABAY	Öğretmen	
4	Birgül TİLCİ	Öğretmen	
5	Abdullah İĞDE	Okul Aile Birliği Başkanı	

OKUL/KURUM STRATEJİK PLANLAMA EKİBİ			
SIRA	AD- SOYAD	UNVAN	İMZA
1	Şahinde Seval EZER	Müdür Yardımcısı	
2	Buket YILMAZ	Öğretmen	
3	Merve KÖSE	Öğretmen	
4	Gamze YAVUZ	Öğretmen	
5	Özlem BENGİSU	Veli	

Uygundur

Ahmet ÇOŞKUN
(İlçe Milli Eğitim Müdürü)